



# RAPPORT D'ACTIVITÉ 2025



**MISSION LOCALE**  
réseaux pour l'emploi  
Pays de Lorient



Les  
Missions  
Locales

# SOMMAIRE

<b>LES ACTUALITÉS DU PROJET ASSOCIATIF</b>	<b>LES PARCOURS D'ACCOMPAGNEMENT</b>	<b>L'ACCÈS À L'EMPLOI ET LES RELATIONS AVEC LES ENTREPRISES</b>
<b>4</b>	<b>16</b>	<b>34</b>
<b>NOTRE TERRITOIRE D'INTERVENTION</b>	<b>LES DISPOSITIFS D'ACCOMPAGNEMENT</b>	<b>DYN@MIC : RENFORCER LES LIENS ENTRE LES JEUNES ET LES ENTREPRISES</b>
<b>6</b>	<b>18</b>	<b>35</b>
<b>LES JEUNES ACCOMPAGNÉS</b>	<b>UNE OFFRE DE SERVICES REPENSÉE POUR RÉPONDRE AUX BESOINS DES JEUNES</b>	<b>DÉVELOPPEMENT TERRITORIAL, RÉSEAUX ET PARTENARIATS</b>
<b>8</b>	<b>24</b>	<b>38</b>
<b>NOTRE INTERVENTION DANS LES QUARTIERS PRIORITAIRES DE LA VILLE</b>	<b>LA SÉCURISATION FINANCIÈRE DES PARCOURS</b>	<b>L'ÉQUIPE ET LES INSTANCES</b>
<b>10</b>	<b>26</b>	<b>42</b>
<b>LES NOUVEAUX INSCRITS</b>	<b>LES JEUNES ET LA FORMATION PROFESSIONNELLE</b>	<b>LE CONSEIL D'ADMINISTRATION</b>
<b>12</b>	<b>28</b>	<b>44</b>
<b>LES ACTIVITÉS PROFESSIONNELLES DES JEUNES</b>	<b>LA LUTTE CONTRE LE DÉCROCHAGE SCOLAIRE</b>	<b>LES COMPTES</b>
<b>14</b>	<b>32</b>	<b>46</b>

## Édito Rapport d'activité 2025



En 2025, plus que jamais, la Mission Locale Réseaux pour l'emploi du Pays de Lorient a été au rendez-vous de ce qui fait sa raison d'être : accompagner les jeunes dans la construction de leur parcours, dans un monde qui se complexifie.

Derrière les chiffres, il y a des visages, des histoires, des doutes, mais aussi des réussites et des trajectoires qui se construisent. La jeunesse que nous accompagnons est plurielle, parfois fragilisée, mais toujours riche de potentiels.

Dans ce contexte, notre action ne se limite pas à l'accès à l'emploi ou à la formation. Elle s'inscrit dans une approche globale, attentive à l'ensemble des freins que peuvent rencontrer les jeunes : mobilité, logement, santé, accès aux droits. Autant de dimensions essentielles pour sécuriser un parcours et permettre une insertion durable.

C'est aussi ce qui fait la spécificité de notre Mission Locale. Ancrée dans un territoire marqué par son identité maritime et rurale, elle accompagne des parcours en lien avec les filières locales, tout en restant ouverte à la diversité des projets professionnels.

Je veux ici saluer l'engagement des équipes de la Mission Locale. Leur professionnalisme, leur capacité d'adaptation et leur présence quotidienne aux côtés des jeunes sont la clé de la qualité de notre action.

Je tiens également à remercier l'ensemble de nos partenaires. Lorient Agglomération, en particulier, dont le soutien constant et indéfectible constitue un appui essentiel pour notre structure et les jeunes du territoire. Je remercie également la Région Bretagne, le Département du Morbihan, les fonds européens,

ainsi que l'État, notre principal financeur, qui contribue à rendre possible l'action quotidienne de notre Mission Locale.

Dans un contexte budgétaire de l'Etat plus incertain, marqué par des tensions croissantes sur les politiques publiques d'insertion et d'accompagnement des jeunes, nous restons particulièrement attentifs aux orientations et aux moyens qui seront accordés demain aux Missions Locales. Car derrière ces financements, ce sont concrètement des accompagnements, des solutions et des parcours de vie qui sont en jeu.

Les Missions Locales jouent un rôle essentiel de proximité, de prévention et de cohésion sociale sur les territoires. Elles doivent pouvoir continuer à exercer pleinement leurs missions avec des moyens à la hauteur des enjeux auxquels la jeunesse est confrontée.

Notre ambition reste claire : ne laisser aucun jeune au bord du chemin. Cela suppose de poursuivre nos efforts, d'innover, de renforcer nos coopérations et de rester à l'écoute des évolutions du territoire et des attentes des jeunes.

C'est ensemble que nous continuerons à relever ce défi.

**Jean-Guillaume Gourlain**  
Président de la Mission Locale réseaux  
pour l'emploi du Pays de Lorient

# Les actualités du projet associatif

Dans la continuité des années précédentes, 2025 a constitué une étape structurante pour la vie de notre association, marquée par la mise en place du plan d'amélioration continue et la traduction de nos orientations stratégiques en actions concrètes et visibles pour les jeunes accompagnés, les partenaires et les entreprises.

## FOCUS

### Comité de pilotage RSE

Un comité de pilotage Responsabilité Sociétale des Entreprises (RSE) a été installé et s'est réuni pour la première fois en décembre 2025. Il rassemble 10 membres : direction, administrateurs, salariés et jeunes accompagnés, chargés de réfléchir ensemble à la RSE au sein de la structure.

Les échanges ont mis en évidence la nécessité d'adapter les actions et la communication sur des thématiques qui touchent directement les jeunes. Deux orientations ont été retenues :

- Renforcer les actions de sensibilisation destinées à apporter de la connaissance aux jeunes
- Réfléchir à une communication « décalée », via le gaming par exemple, qui suscite plus facilement leur engagement.



### L'amélioration continue :

En mai 2024, la Mission Locale a obtenu le label national des Missions Locales, délivré par la Commission Nationale de Labellisation en lien avec l'Union Nationale des Missions Locales (UNML). Cette reconnaissance valorise la qualité des pratiques et l'engagement de la structure.

Dans cette dynamique, en 2025, la Mission Locale a structuré le pilotage de l'amélioration continue et instaurer les instances nécessaires. Un programme d'actions a été élaboré avec les salariés et validé par le Conseil d'administration. Des revues qualité assurent le suivi du plan d'amélioration continue.



### Évaluer la satisfaction des usagers

Les résultats témoignent d'un bon niveau de satisfaction.

**Côté jeunes,**  
**100%**

des répondants se déclarent satisfaits des services rendus.

**96,8%**

estiment la Mission Locale utile pour leur recherche d'emploi ou de formation,

**98,9%**

soulignent les opportunités de rencontre avec des employeurs

**96,6%**

jugent être bien accompagnés dans leurs démarches quotidiennes.

**Au total,**

**213**

jeunes ont répondu à cette évaluation

**Côté entreprises,**

**92,7%**

des répondants se déclarent satisfaits du partenariat.

**96%**

d'entre elles estiment que la Mission Locale connaît bien le tissu économique local

**91,5%**

soulignent notre réactivité traduisant une proximité efficace et reconnue.

En complément, une démarche interne d'évaluation des ateliers a été déployée afin d'adapter en continu l'offre de services aux besoins des jeunes.

**91,5%**

jugent le contenu des ateliers utiles.

Ces travaux seront consolidés en 2026, notamment pour améliorer la diffusion des enquêtes auprès des jeunes et des employeurs.

## Studio 9B Prod : un levier d'engagement des jeunes

# 21 JEUNES

ont participé au projet en 2025, dont 7 dès son lancement

### Les objectifs du studio :

- Valoriser la parole et la participation des jeunes.
- Favoriser la découverte des métiers et l'accès à la qualification sur le territoire.
- Renforcer les partenariats locaux pour favoriser les opportunités d'emploi.
- Utiliser l'audiovisuel comme levier d'engagement.

En 2025, les jeunes ont réalisé plusieurs lives lors de salons professionnels (Salon Pro & Mer, Festival de l'activité Outre-Rade), ainsi qu'à l'occasion de l'assemblée générale de la Mission Locale, sur la thématique des écrans. D'autres émissions ont également été produites, notamment sur l'engagement des jeunes avec le Conseil de Développement du Pays de Lorient-Quimperlé (CDPL) et sur la thématique du Japon.



**255**

spectateurs sur Twitch



Chaîne twitch



**28 000**

vues sur YouTube



Chaîne youtube



**15**

partenaires emploi-formation mobilisés



Compte instagram



Lancé en janvier 2025 et financé par la Région Bretagne, le studio 9B Prod permet de renforcer la participation des jeunes accompagnés par la Mission Locale à travers la création de contenus audiovisuels diffusés sur les plateformes Twitch et YouTube.

Ils ont développé des compétences transversales (travail en équipe, expression orale) et techniques (tournage, montage, réalisation, animation), directement mobilisables dans le monde professionnel. Celles-ci ont déjà permis à certains jeunes du studio d'accéder à un emploi ou à une formation qualifiante.

## FOCUS

### Une nouvelle offre : Odysée Maritime

Depuis plus de 10 ans, la Mission Locale s'investit dans les dynamiques maritimes du territoire, en collaboration avec les acteurs locaux : le salon Pro & Mer, organisé par Bretagne Pôle Naval et La Touline, « Femme Mer et Emploi » portée par Horizon Mixité, le réseau de parrainage Étrave...

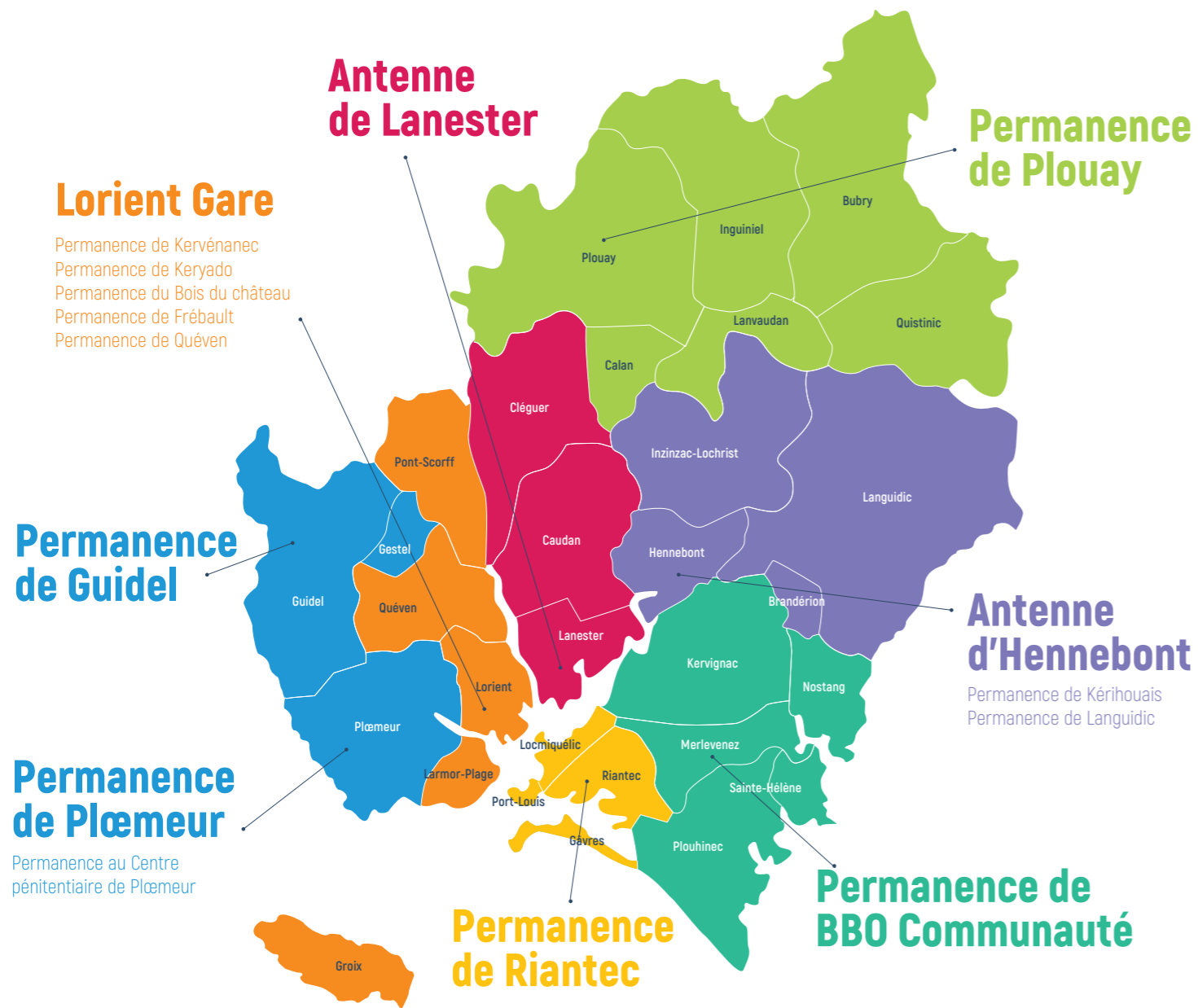
La Mission Locale souhaite renforcer l'accès des jeunes aux filières maritimes et a souhaité structurer une ingénierie spécifique au bénéfice de ces filières. En 2024, sur 3 736 jeunes accompagnés, seuls 160 étaient en emploi ou en formation dans les filières maritimes.



Face à ce constat, la Mission Locale a conçu une expérimentation innovante : Odysée Maritime. Ce projet vise à mieux faire connaître les métiers, à susciter l'intérêt des jeunes et à renforcer leur sentiment d'appartenance à la culture maritime et à l'univers professionnel du secteur

Déposée dans le cadre du programme DLAL FEAMPA (Développement Local mené par les Acteurs Locaux - Fonds Européen pour les Affaires Maritimes, la Pêche et l'Aquaculture), financé par l'Union Européenne et la Région Bretagne, et pilotée localement par Lorient Agglomération pour le compte des acteurs du Pays de Lorient-Quimperlé. L'expérimentation a été retenue avec financement et nous sommes impatients de la voir prendre vie en 2026.

# Notre territoire d'intervention



## Taux de chômage au 4<sup>e</sup> trimestre 2025

**6,3%** sur la zone d'emploi de Lorient  
+ 0.2pt sur 1 an

**6%** en Morbihan  
-0.3pt sur 1 an

**6,4%** en Bretagne  
+ 0.5pt sur 1 an

**7,9%** en France Métropolitaine  
+ 0.5pt sur 1 an

Le taux de chômage progresse dans 15 zones d'emploi en Bretagne, dont celle de Lorient, avec une hausse de 0.2 point sur un an.

## Demande d'emploi à fin décembre 2025 sur la zone d'emploi de Lorient

**17 066** demandeurs inscrits Cat ABC\*  
+2,4% sur 1 an.

**8 528** demandeurs inscrits en Cat A  
+1,3% sur 1 an.

## Jeunes accompagnés et nouveaux inscrits par commune

Commune	Jeunes accompagnés	Nouveaux inscrits
Bubry	26	10
Calan	11	3
Inguiniel	14	7
Lanvaudan	9	4
Plouay	62	28
Quistinic	11	7

Commune	Jeunes accompagnés	Nouveaux inscrits
Kervignac	37	19
Merlevenez	27	20
Nostang	3	0
Plouhinac	39	23
Sainte-Hélène	7	3

Commune	Jeunes accompagnés	Nouveaux inscrits
Caudan	69	21
Cléguer	20	8
Lanester	553	227
Dont QPV	44 (8%)	21 (9%)

Commune	Jeunes accompagnés	Nouveaux inscrits
Gestel	13	6
Guidel	57	28
Plœmeur	201	100

Commune	Jeunes accompagnés	Nouveaux inscrits
Gâvres	3	2
Locmiquélic	42	18
Port-Louis	29	11
Riantec	70	32

Commune	Jeunes accompagnés	Nouveaux inscrits
Brandérian	9	7
Languidic	63	30
Hennebont	289	112
Dont QPV	66 (23%)	19 (17%)
Inzinzac-Lochrist	80	35

Commune	Jeunes accompagnés	Nouveaux inscrits
Groix	10	7
Larmor-Plage	41	18
Lorient	2 051	751
Dont QPV	390 (19%)	108 (14%)
Pont-Scorff	36	14
Quéven	87	46



**Jeunes accompagnés**  
(jeune ayant eu au moins un entretien individuel ou collectif dans l'année)



**Nouveaux inscrits**  
(jeune inscrit à la Mission Locale dans l'année)

## FOCUS

### sur les jeunes de moins de 25 ans

**2 534** jeunes inscrits Cat ABC de la zone soit 15% de la DEFM Cat ABC + 17,6% sur 1 an

**1 459** jeunes inscrits Cat A de la zone, soit 17% de la DEFM Cat A + 22,7% sur 1 an

Ces évolutions importantes sont en partie liées à la mise en œuvre de la Loi Plein Emploi et à l'inscription obligatoire à France Travail.

**47%** de femmes

**32%** de jeunes de niveau Brevet-CAP et infra

**1%** sont allocataires du RSA

**53%** sont peu mobiles (15 km max ou 1/2h)

**42%** ont une activité réduite

\*DEFM : demandeurs d'emploi en fin de mois

**Catégorie A :** demandeurs d'emploi tenus d'effectuer des actes positifs de recherche d'emploi, sans emploi.

**Catégorie B :** demandeurs d'emploi tenus d'effectuer des actes positifs de recherche d'emploi ayant exercé une activité réduite courte (≤ 78 heures au cours du mois).

**Catégorie C :** demandeurs d'emploi tenus d'effectuer des actes positifs de recherche d'emploi, ayant exercé une activité réduite longue (> 78 heures au cours du mois).

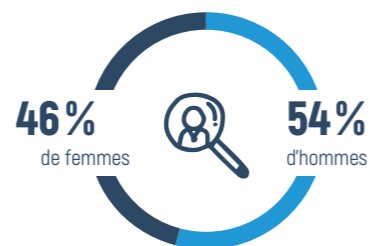
**Activité réduite :** un allocataire de l'Assurance chômage en activité réduite a la possibilité de cumuler la rémunération de son travail avec une partie de son allocation chômage.

Sources : Direction régionale de l'économie, de l'emploi, du travail et des solidarités. INSEE, BIT, France Travail

# Les jeunes accompagnés

# 3 969

**jeunes accompagnés\***  
 (+ 6,2%/2024)  
 dont 1597 nouveaux inscrits\*\*  
 (+ 18,2%/2024)



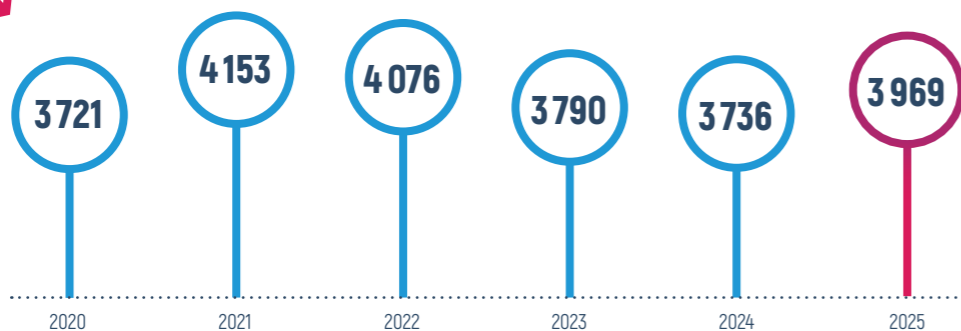
## Répartition par genre

La répartition par genre varie peu par rapport à 2024. Les femmes restent sous-représentées mais sont en progression de 2 pts.

**21 800**  
 entretiens individuels réalisés (+ 3,4%/2024)

**61 500**  
 contacts avec les jeunes (entretien, mail, téléphone, messagerie instantanée...)

## Évolution du nombre de jeunes accueillis depuis 2020



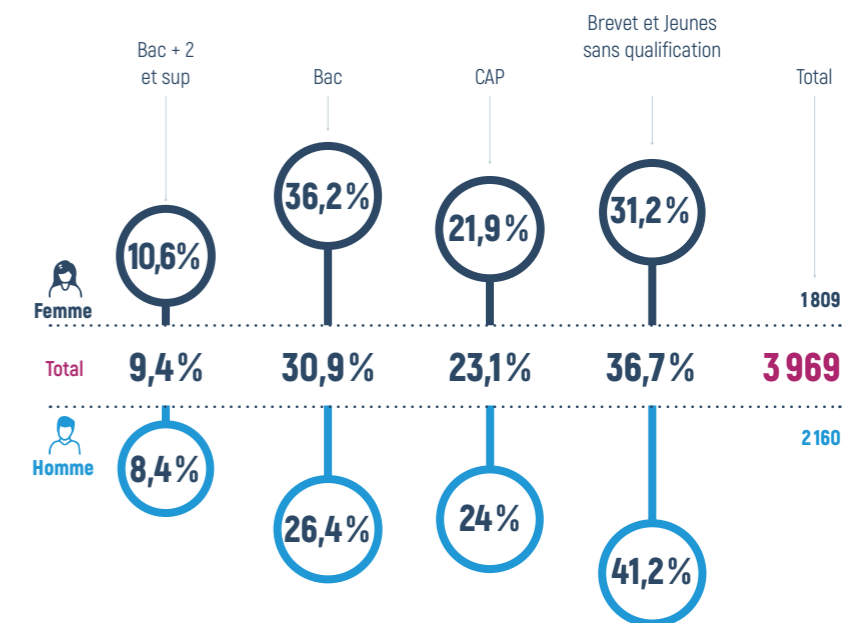
## Répartition par année d'inscription à la Mission Locale



## Répartition par niveau et genre

Cette année encore, la répartition par niveau de qualification des jeunes reste globalement stable. 6 jeunes sur 10 peu ou pas qualifiés et un jeune sur trois possède un niveau Bac. Nous notons une légère augmentation des niveaux Bac +2 et supérieur de près de 2 pts.

Concernant la répartition par genre, nous observons chaque année que les femmes sont généralement plus qualifiées que les hommes. En 2025, près d'une femme sur deux accompagnée à la Mission Locale a un niveau Bac ou supérieur, contre seulement un peu plus d'un homme sur trois.



## Répartition par âge

La répartition par âge est quasi similaire à 2024. Les mineurs représentent 15% des jeunes accompagnés. Près de deux jeunes sur trois (62%) sont âgés de 16 à 21 ans.

\*l'âge est calculé au 01/07/2025.

## Situation des jeunes au regard du logement et de la mobilité

**1 JEUNE SUR 5**  
 vit en logement autonome.  
 -12 PTS en 10 ans

19% sont en logement autonome (-0,5pt/2024).

**19,5%**  
 des jeunes occupent un logement de manière temporaire (hébergement par des amis, Foyer Jeunes Travail, autres foyers...) (= 2024)

**+ DE 50%**  
 vivent chez leurs parents ou famille (58,5%= 2024)

**3%**  
 sont dans une situation d'hébergement précaire (= 2024)

**25%**  
 des jeunes possèdent le permis B (+1pt). En 10 ans, cette part a chuté de 14 pts (39% en 2015)



## Autres caractéristiques

**8%** des jeunes sont parents (-1pt/2024).

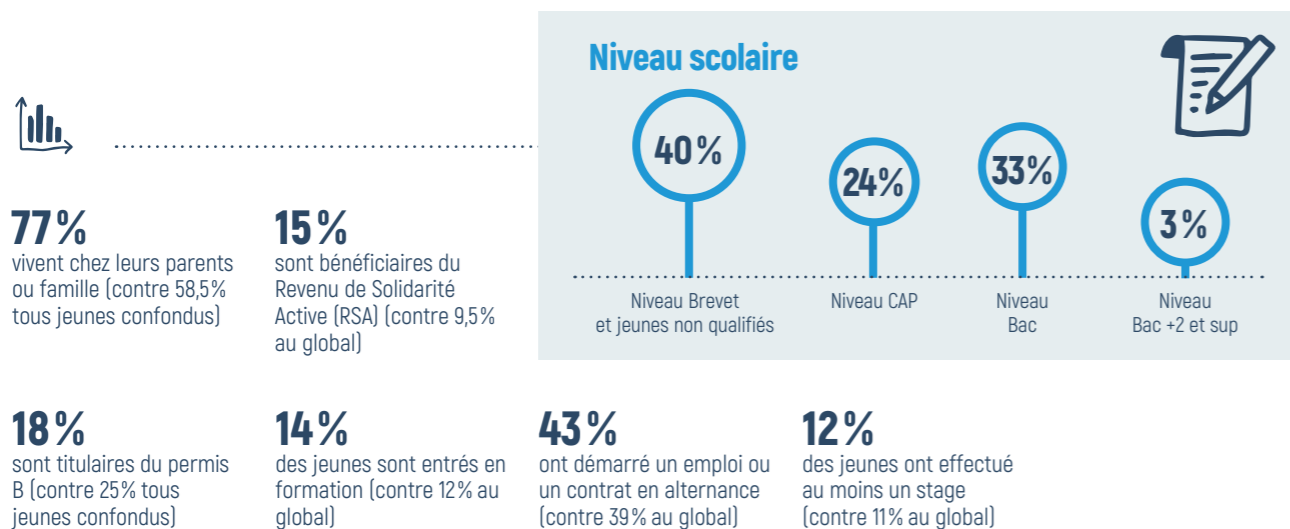
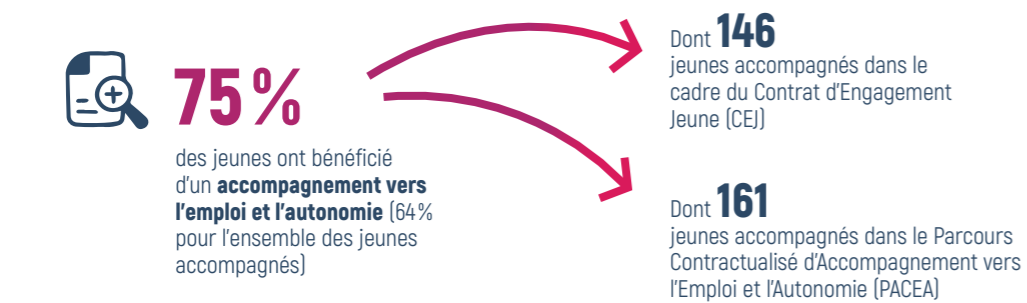
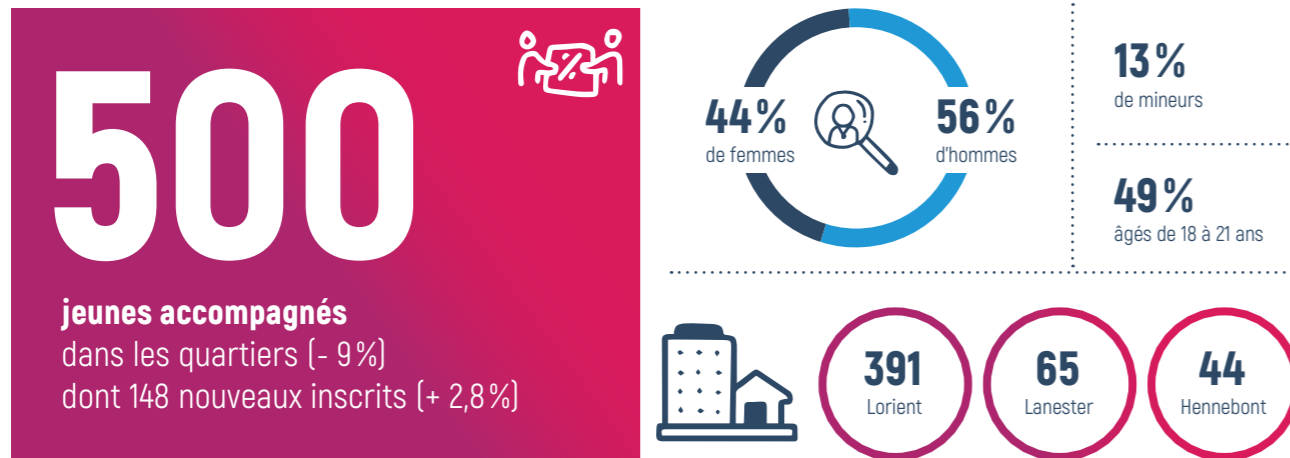
**13%** des jeunes résident dans des quartiers prioritaires de la ville (=2024).

**9,5%** des jeunes sont bénéficiaires du RSA (-1,5pt).

\*Jeune accompagné : jeune ayant eu au moins un entretien individuel ou collectif dans l'année.  
 \*\*Nouveaux inscrits : jeunes inscrits à la Mission Locale dans l'année. Voir les pages 12-13 de ce rapport.



## Notre intervention dans les quartiers prioritaires de la ville (QPV)



## Nos modalités d'intervention dans les quartiers

- 01** Intervention de droit commun par la tenue de permanences d'accueil auprès de partenaires de proximité : maison de quartiers, centres sociaux.
- 02** Le déploiement d'actions spécifiques pour renforcer le repérage et la mobilisation des jeunes en demande d'insertion via des partenariats structurants (déambulations avec les équipes de la prévention spécialisée Sauvegarde 56, réseaux des acteurs de Keriouker, collectivités locales...)
- 03** Le développement de leur employabilité en créant toujours plus de liens avec les entreprises

### FOCUS



### Découverte des métiers de la mer et de la navigation Hennebont

La Mission Locale a organisé une action de découverte des métiers de la mer en partenariat avec l'association Cordée Cordages, à destination de 8 jeunes.

Pendant 3 jours, les participants ont alterné navigation en mer et rencontres avec des professionnels du secteur. À bord du catamaran de l'association, ils ont vécu une immersion concrète leur permettant de découvrir la diversité des métiers maritimes : pêche, transformation des matériaux marins, sécurité en mer.

Les échanges avec plusieurs entreprises du territoire, telles que 727 Sailbags, Les Paniers de la Mer, l'ilot de Kergaher et la SNSM, ont enrichi leur connaissance des opportunités professionnelles dans ce secteur.

### Être à l'aise à l'oral grâce au théâtre Lanester

En partenariat avec l'association « La Fontaine aux Chevaux » à Lanester, la Mission Locale a proposé un parcours de 4 ateliers pour aider les jeunes à gagner en aisance à l'oral et renforcer leur confiance, notamment dans la relation à l'entreprise.

À travers des exercices issus du théâtre d'improvisation, les participants ont travaillé avec une comédienne de l'association, la posture, la communication verbale et non verbale, la gestuelle et la voix.

D'abord perçu comme intimidant, le théâtre

a progressivement suscité l'adhésion du groupe. Les jeunes se disent aujourd'hui mieux préparés et plus confiants pour aborder les étapes de leur parcours d'insertion.

### Atelier santé pour les femmes allophones Lorient

La Mission Locale a été retenue, fin 2025, dans le cadre de l'appel à projets du contrat de ville pour mener une action à destination de femmes allophones résidant dans les quartiers prioritaires de Lorient.

L'objectif est de renforcer leurs compétences en littératie en santé, afin de favoriser leur autonomie, leur accès aux soins et leur orientation vers le droit commun. Cette action vise également à mieux comprendre le fonctionnement du système de santé, à

exprimer leurs besoins et à créer un espace d'échange, de confiance et de médiation interculturelle.

Un cycle de **24 ateliers sociolinguistiques**, déployé sur un an en lien avec les partenaires, a été mis en place. Il est complété par des rencontres avec des professionnels de santé et des visites de structures médico-sociales. Les supports pédagogiques sont aussi adaptés aux besoins des participantes pour faciliter leur appropriation.



## Tom, 18 ans

### Trouver une nouvelle voie professionnelle grâce à l'expérimentation

*Grâce à la Mission Locale, j'ai pu faire plusieurs stages, acquérir de l'expérience et rester actif pendant cette période.*

#### Le défi :

Se réorienter après un refus d'entrée en bac professionnel Enseignes Publicitaires et définir un nouveau projet dans un métier manuel.

#### Les étapes :

Accompagné dans le cadre du dispositif PACEA depuis octobre 2025, Tom reste mobilisé dans ses démarches.

Titulaire d'un CAP Sérigraphie, la Mission Locale lui a permis d'explorer plusieurs secteurs grâce à des stages en carrelage, peinture et menuiserie/pose de fermetures.

Ces expériences lui permettent de confirmer son intérêt pour la menuiserie. Il intègre bientôt une formation au CFA de Vannes et a signé un contrat d'alternance avec l'entreprise Pro-Fermetures.

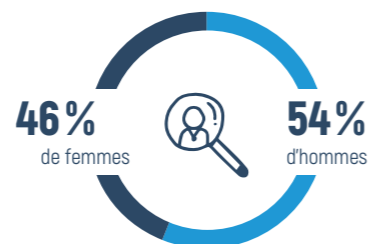
#### La réussite :

Tom construit progressivement un projet professionnel cohérent dans le secteur de la menuiserie. Il a également obtenu son permis B, un atout important pour son autonomie et son insertion professionnelle.

## Les nouveaux inscrits

# 1597

nouveaux inscrits  
(+18,2%/2024)



### Répartition par genre

Les hommes restent majoritaires parmi les primo-accueillis en 2025. La part des femmes progresse de 2 points par rapport à 2024.



### Répartition par âge

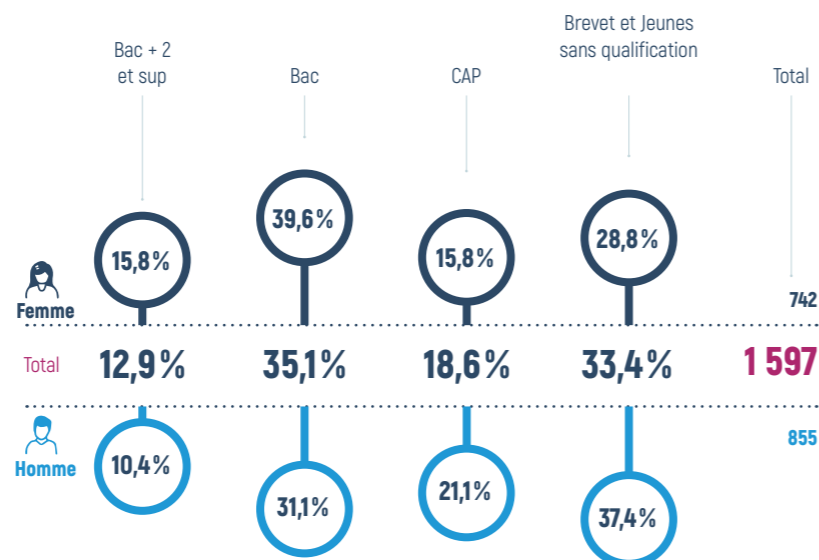
La répartition par âge est identique à 2024. Nous notons toujours une part très importante de mineurs à leur inscription à la Mission Locale (26%). Trois jeunes sur quatre sont âgés de 16 à 21 ans.

### Répartition par niveau scolaire à l'inscription et genre

**1 jeune sur 2 a un niveau CAP ou n'a aucune qualification.**

La répartition par niveau scolaire à l'inscription évolue peu en 2025. Plus d'1 jeune sur 2 a un niveau CAP ou infra, et 1 jeune sur 3 n'a aucun diplôme.

Les hommes sont plus concernés : près de 60% ont un niveau CAP ou infra, contre 45% des femmes.



**52%**  
des jeunes sont diplômés  
[CAP à Bac +5]  
à leur inscription

→ **+ 2%**  
/2024

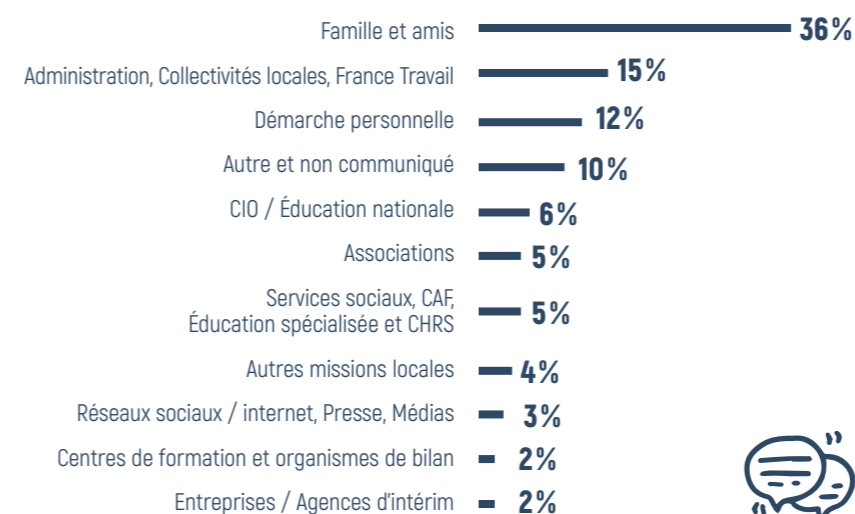
## Ressources financières des jeunes à leur inscription

Près de 86% des jeunes déclarent leurs ressources à leur inscription à la Mission Locale. Sur ces 1368 jeunes, deux jeunes sur trois n'ont aucun revenu et 86% des jeunes ont un revenu inférieur ou égal à 600 euros (+2pts/2024).



## Origine de la venue des jeunes à la Mission Locale

Un jeune sur deux (50%) s'inscrit à la Mission Locale dans le cadre d'une démarche personnelle ou sur orientation de son entourage (famille, amis). La part des jeunes orientés par une administration, France Travail ou une collectivité locale augmente de 5 points en 2025, vraisemblablement en raison de la mise en œuvre de la Loi Plein Emploi au 1<sup>er</sup> janvier 2025.

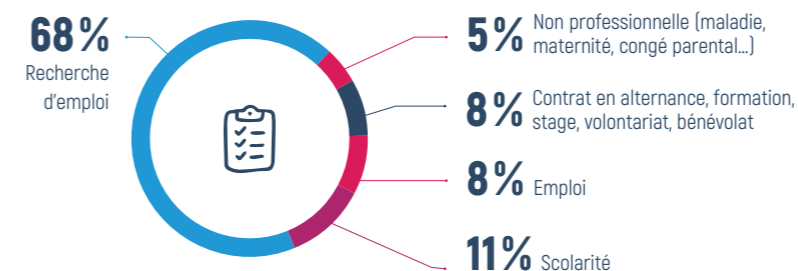


**27%**  
des jeunes sont en activité à leur inscription à la Mission Locale.

### Situation à l'inscription

En 2025, la part des jeunes en cours de scolarité, venant s'inscrire à la Mission Locale, progresse de 7 points.

Plusieurs motifs peuvent expliquer cette évolution : la recherche d'un emploi saisonnier, d'un contrat en alternance pour la rentrée suivante, un doute sur l'orientation choisie ou des situations de décrochage en cours\*.



\*Voir page 32 et 33 du RA sur le décrochage scolaire



## Hawa, 22 ans

### Avancer en conciliant vie familiale et projet professionnel

*J'ai eu des moments difficiles, mais je n'ai jamais abandonné. Aujourd'hui, je travaille, je m'organise avec mes enfants et je vois enfin l'avenir plus sereinement.*

#### Le défi :

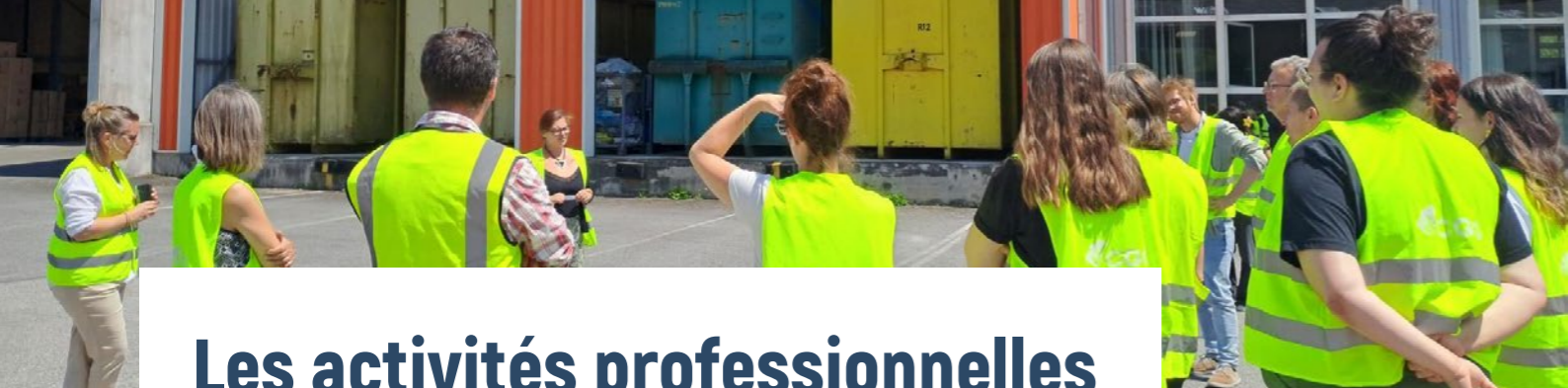
À son entrée dans le Contrat d'Engagement Jeune (CEJ), Hawa ne peut ni travailler ni se former en raison de sa situation administrative irrégulière. Son accompagnement s'interrompt et son foyer traverse une période de grande précarité.

#### Les étapes :

Malgré cela, Hawa reste mobilisée. Après la régularisation de sa situation, elle reprend contact avec la Mission Locale et intègre une PAJ, qui lui permet de structurer son parcours et de confirmer son intérêt pour le secteur de la petite enfance, grâce à plusieurs stages concluants. Cependant, la naissance de son troisième enfant l'amène à reporter son projet de formation. Quelques semaines après cette naissance, elle relance ses démarches, réalise de nouveaux stages et recherche activement des solutions de garde pour ses enfants.

#### La réussite :

Avec l'appui de l'équipe entreprises, Hawa accède à un emploi d'agent d'entretien à la mairie de Lorient, d'abord en remplacement puis de manière durable. Aujourd'hui, elle a gagné en stabilité, en autonomie et en confiance. Elle poursuit également son parcours en préparant le permis de conduire, avec l'appui de l'équipe mobilité de la Mission Locale.



# Les activités professionnelles des jeunes

Les parcours d'accompagnement individualisés mis en œuvre à la Mission Locale sont toujours coconstruits avec les jeunes. Ils favorisent des mises en activité rapides vers l'emploi, l'alternance, la qualification ou la reprise d'études. La diversité des activités professionnelles réalisées permet aux jeunes de développer leurs compétences et d'acquérir de l'expérience, contribuant à une insertion professionnelle durable.

En 2025, les entrées en emploi progressent fortement (+39,5%). Cette augmentation s'explique en grande partie par la saisie par la Mission Locale des données DSN, transmises par France Travail (accord national), relatives aux contrats de travail démarrés par les jeunes dont l'organisme accompagnateur est membre du Réseau pour l'emploi (France Travail, Missions Locales et CAP Emploi).

Ces données complètent les informations déjà connues des équipes. Cependant, certains jeunes ne signalent pas systématiquement leur reprise d'emploi ou leur entrée en alternance à leur conseiller référent. La saisie des données DSN dans notre système d'information permet ainsi d'obtenir une vision plus complète et plus fiable des parcours professionnels des jeunes accompagnés.

Type d'activité	Activités exercées par les jeunes en 2025	Évo. 2024	Jeunes concernés en 2025	Évo. 2024
<b>Contrat en Alternance</b>	<b>215</b>	<b>+9,5%</b>	<b>210</b>	<b>+9,5%</b>
Contrat d'apprentissage	190	+12,5%	185	+11,5%
Contrat de professionnalisation	25	-7,5%	25	-4%
<b>Emploi</b>	<b>2797</b>	<b>+39,5%</b>	<b>1381</b>	<b>+16%</b>
CDD + 6 mois	197	=	191	=
CDD - 6 mois	2253	+48%	1063	+25,5%
CDI	327	+12,5%	300	+10%
Création/reprise d'activités	22	+166%	11	+100%
<b>Alternance + Emploi</b>	<b>3012</b>	<b>+37%</b>	<b>1537</b>	<b>+14%</b>
<b>Formation</b>	<b>532</b>	<b>-19,5%</b>	<b>476</b>	<b>-17,5%</b>
<b>Promo 16-18</b>	<b>24</b>	<b>-54%</b>	<b>23</b>	<b>-55%</b>
<b>Immersion en entreprise</b>	<b>602</b>	<b>-1,5%</b>	<b>430</b>	<b>-4,5%</b>
dont PMSMP (stages initiés par la Mission Locale)	562	-0,5%	402	-2,5%
<b>Contrat de volontariat et bénévolat</b>	<b>124</b>	<b>-20,5%</b>	<b>102</b>	<b>-16,5%</b>
dont Services Civiques	81	-20%	79	-19,5%
<b>Éducation nationale</b>	<b>31</b>	<b>+47,5%</b>	<b>31</b>	<b>+47,5%</b>
Retour en formation initiale	26	+62,5%	26	+62,5%
Mission de Lutte contre le Décrochage Scolaire (MLDS)	5	=	5	=
<b>Total général</b>	<b>4327</b>	<b>+16,5%</b>	<b>2112</b>	<b>+3,5%</b>



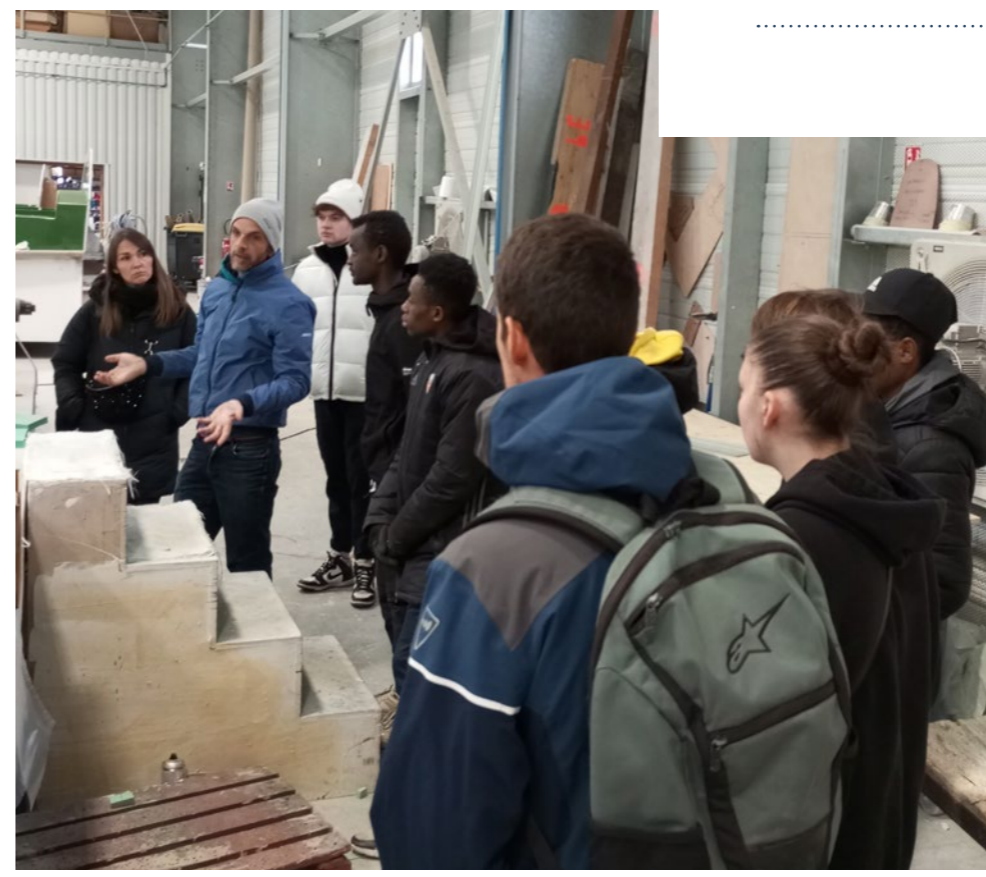
**53,2%**  
des jeunes accompagnés ont exercé une activité professionnelle (-1,4 pt)



**38,7%**  
ont accédé à un emploi ou un contrat en alternance (+2,7 pts)

**12%**  
sont entrés en formation (-3,5 pts)

**10,9%**  
ont bénéficié d'une période d'immersion en entreprise (-1,1 pt)



## Olivier, 26 ans

*Je remercie l'équipe de la Mission Locale pour leur écoute et leur soutien pendant tout mon parcours.*

### Le défi :

Construire un parcours cohérent entre formation et insertion dans l'industrie navale.

### Les étapes :

Avec la Mission Locale, Olivier affine son projet professionnel et se perfectionne pour ses entretiens d'embauche. Il réalise un stage dans l'entreprise JPK Composites en tant qu'ouvrier, ce qui confirme son projet. Il intègre ensuite une licence professionnelle Métiers de l'Industrie et de la Construction Navale à l'IUT de Lorient, en alternance au sein du bureau d'études en architecture et ingénierie navale, Ship-ST.

### La réussite :

À l'issue de sa formation, Olivier obtient son diplôme et accède à un emploi de technicien d'études au sein de l'entreprise EKIU.



# Les parcours d'accompagnement

	Nom dispositif	Description	Nb de jeunes accompagnés en 2025	% de jeunes résidant dans les QPV	Dont jeunes entrés en 2025**
National	Contrat d'Engagement Jeune (CEJ)	Parcours d'accompagnement intensif et personnalisé jusqu'à 18 mois qui mobilise les jeunes de 15 à 20h par semaine	987	15%	595
	Parcours d'accompagnement contractualisé vers l'emploi et l'autonomie (PACEA)	Accompagnement global vers l'autonomie et l'emploi	1149	14%	872
	Parcours d'appui et d'orientation (PAO)	Suivi individualisé sans durée limite, pour les jeunes qui ne peuvent pas ou ne souhaitent pas s'inscrire à France Travail (statut scolaire ou situation administrative spécifique).	348	10%	348
	Parrainage jeunes	Accompagnement des jeunes par des dirigeants/responsables d'entreprises bénévoles	131	28%	81
Régional	Jeunes sous main de justice Milieu Fermé	Accompagnement des jeunes en milieu carcéral pour préparer la sortie	136	NC	67
	Accompagnement à l'Accès à la Qualification (AAQ)	Accompagnement des jeunes vers la qualification	74	11%	55
Départemental et local	Accompagnement RSA	Accompagnement renforcé des jeunes allocataires du RSA dans le cadre d'une convention avec le Département du Morbihan	207	11%	143
	Suivi délégué RSA	Accompagnement délégué des jeunes allocataires du RSA	93	24%	59
	Kart' Emploi	Accompagnement vers l'alternance ou l'emploi des jeunes issus des quartiers prioritaires de la Ville de Lorient.	53	100%	17
	Parcours Libr'Emploi	Accompagnement renforcé des jeunes en aménagement de peine	38	NC	25
Total général***			2542		1887

## Une offre d'accompagnement adaptée aux besoins et réalités des jeunes

La Mission Locale Réseau pour l'emploi du Pays de Lorient propose un accompagnement global, articulant les dimensions sociales et professionnelles tout au long du parcours des jeunes. Cette approche permet, efficacement, de lever les freins à l'insertion, faciliter l'accès aux droits et renforcer l'autonomie.

Les parcours nationaux, comme le Contrat d'Engagement Jeune (CEJ) et le Parcours Accompagnement vers l'Emploi et la Qualification (PACEA), constituent le socle d'un accompagnement intensif fondé sur un engagement réciproque et une mise en action rapide vers l'emploi ou la qualification.

Des dispositifs complémentaires ciblent les jeunes confrontés à des difficultés multiples (jeunes sous main de justice, ressortissants étrangers, habitants des quartiers prioritaires, allocataires du RSA...), pour apporter une réponse adaptée à leurs besoins et réalités.

Compte tenu de la grande diversité des situations, les modalités d'intervention doivent être diversifiées, individualisées et adaptées, ce qui suppose, lorsque nécessaire, des temps d'accompagnement plus longs.

L'intensité de l'accompagnement varie selon les attentes et les besoins. Certains jeunes mobilisent ponctuellement la Mission Locale pour une information, un conseil à l'entretien d'embauche ou une animation collective, sans s'inscrire dans un parcours. À l'inverse, pour les jeunes engagés dans des programmes renforcés (CEJ, Parcours Libr'Emploi, Kart'Emploi...), la fréquence des rendez-vous est multipliée par dix, atteignant sur certains dispositifs une moyenne de 30 entretiens individuels ou collectifs par an.

## Les changements liés à l'application de la Loi pour le Plein Emploi

La Loi Plein Emploi (LPE), mise en œuvre au 1<sup>er</sup> janvier 2025 a mis fin au dispositif de cotraitance (accompagnement délégué par France Travail aux Missions Locales) qui concernait entre 600 et 800 jeunes chaque année. Cela explique la baisse de 12 points du nombre de jeunes accompagnés dans un dispositif cette année.

La Loi Plein Emploi introduit une réforme majeure pour les jeunes suivis en Mission Locale. Désormais, tous les jeunes engagés dans un PACEA ou un Contrat d'Engagement Jeune (CEJ) doivent être obligatoirement inscrits à France Travail, cette inscription devenant automatique pour celles et ceux déjà en parcours au 31 décembre 2024 qui recherchaient un emploi. Cette mesure vise à unifier la gestion des demandeurs d'emploi et à faciliter leur accès aux services du réseau pour l'emploi\*.

Certains jeunes restent toutefois non concernés par cette inscription obligatoire, notamment ceux encore scolarisés sans recherche d'emploi, les jeunes étrangers sans autorisation de travail ou ceux suivis pour d'autres problématiques (santé, citoyenneté, retour en études...), qui ne peuvent plus de fait, accéder au PACEA et au CEJ.

La réforme a également introduit un nouveau processus d'orientation : un questionnaire en ligne obligatoire à l'inscription à France Travail permet désormais d'identifier la structure la plus adaptée au jeune en fonction de son niveau d'autonomie et des freins repérés.

\*Réseau pour l'emploi : France Travail, le réseau des Missions Locales, les conseils départementaux et le réseau des CAP Emploi



## Naila, 22 ans

### S'adapter et rebondir

*Même si mon projet initial n'a pas abouti, j'ai su rebondir et trouver une voie qui me correspond.*

#### Le défi :

Trouver une alternance dans le domaine de la sécurité pour intégrer un BTS MOS (Management Opérationnel de la Sécurité), malgré des candidatures restées sans réponse.

#### Les étapes :

En attendant, Naila réalise un service civique et, avec l'appui de la Mission Locale, accède rapidement à un emploi à temps partiel dans la sécurité événementielle.

Sa candidature est transmise à deux entreprises et elle débute une mission en une semaine.

Elle bénéficie du soutien d'un parrain, qui l'accompagne dans l'obtention de sa carte professionnelle.

Suite aux réponses négatives sur Parcoursup, elle réoriente son projet professionnel.

#### La réussite :

Naila définit un nouveau projet : intégrer la gendarmerie. Elle débutera sa formation en septembre et finalise son permis de conduire pour sécuriser son parcours.

**64%** des jeunes sont accompagnés dans le cadre d'un dispositif \*

\*Jeune accompagné dans un dispositif : jeune accompagné dans un dispositif sur une période de l'année observée ou l'année entière. Son entrée dans le dispositif peut avoir été contractualisée l'année précédente.

\*\*Jeune entré dans un dispositif : jeune entré dans un dispositif l'année observée.

\*\*\*Les totaux généraux ne sont pas des sommes car un jeune peut avoir été accompagné ou être entré dans plusieurs dispositifs sur l'année 2025



# Les dispositifs d'accompagnement

## Le Contrat Engagement Jeune (CEJ)

**987**

jeunes ont été accompagnés en CEJ en 2025 dont 594 nouvelles entrées dans l'année.



Le Contrat d'Engagement Jeune (CEJ) est un dispositif public d'insertion professionnelle, mis en place en mars 2022. Il s'adresse aux jeunes de 16 à 25 ans, et jusqu'à 29 ans pour les personnes reconnues travailleurs handicapés. Il cible prioritairement les jeunes sans emploi, ni en études, ni en formation, rencontrant des difficultés d'accès à un emploi durable (CDI ou CDD long). Son objectif est de faciliter un accès rapide et durable à l'emploi, grâce à un accompagnement renforcé fondé sur un engagement réciproque.

## Activités des jeunes durant le CEJ

En 2025, 56% des jeunes accompagnés dans le cadre du CEJ, ont exercé au moins une activité (emploi, alternance, formation, immersion, volontariat, bénévolat ou scolarité), avec une moyenne de 2,4 activités par jeune.

### Emploi

**38%**  
des jeunes ont signé 888 contrats (+1 pt/2024).

**30%** en emploi durable (CDI ou CDD de plus de 6 mois)  
**70%** en emploi de moins de 6 mois

### Formation

**15%**  
des jeunes sont entrés en formation (-7 pts/2024)

**36%** en qualification ou certification  
**29%** en professionnalisation ou préqualification  
**35%** en mobilisation ou remise à niveau

**4%** ont signé un contrat en alternance (+1 pt/2024)

**12%** ont réalisé une immersion en entreprise (-2 pts/2024)

**3%** ont débuté une mission de volontariat ou de bénévolat (= 2024)

**1%** ont repris une scolarité (= 2024)

## 594 jeunes sont entrés en CEJ en 2025

Cette année encore, les conseillers de la Mission Locale ont contractualisé 100% des entrées en CEJ disponibles. À leur arrivée, **2 jeunes sur 3 sont sans ressources**, ce qui fait du CEJ un levier essentiel de mobilisation, offrant un cadre structurant et sécurisant.

Les jeunes concernés cumulent souvent plusieurs difficultés socio-économiques : faible niveau de qualification, logement précaire, parcours migratoire, absence de ressources, isolement familial ou mobilité limitée.

**6%** de mineurs (+0,5 pt/2024)

**15%** de jeunes issus des QPV (-3 pts/2024)

**4,5%** de jeunes en situation de handicap (+0,5 pt/2024)

**49,5%** de femmes (+2,5 pts/2024)

**17%** de jeunes en logement autonome (+1 pt/2024)

**25%** de jeunes titulaires du permis (+2 pts/2024)

**66%** ont un niveau inférieur ou égal au CAP (-6 pts/2024)

## Accompagnement renforcé et multidimensionnel

Les jeunes en CEJ bénéficient en moyenne de 2 fois plus de propositions et d'entretiens que les autres jeunes accompagnés. Plus d'1/3 des jeunes (36%) participent à au moins une animation collective dans l'année, avec une moyenne de 7 participations par jeune.

L'analyse des propositions formulées par les conseillers montre que l'approche multi-dimensionnelle est encore plus marquée chez les jeunes accompagnés en CEJ.

**86%** des jeunes ont bénéficié d'un appui sur l'accès à l'emploi (contre 75% au global des jeunes accompagnés par la Mission Locale)

**54%** des jeunes, d'un appui à l'accès à la formation (contre 47% au global des jeunes accompagnés par la Mission Locale)

**82%** des jeunes, d'un appui à la citoyenneté ou à l'accès au droit (contre 81% au global des jeunes accompagnés par la Mission Locale)

**51%** (+15 pts/2024) des jeunes, d'un appui à la santé (contre 34% au global des jeunes accompagnés par la Mission Locale)

**72%** (+16 pts/2024) des jeunes, d'un appui à la construction du projet professionnel (contre 52% au global des jeunes accompagnés par la Mission Locale)

**30%** ont bénéficié d'un appui sur le logement (contre 22% au global des jeunes accompagnés par la Mission Locale)

## Les sorties du CEJ en 2025

**595**

ont terminé un parcours CEJ.

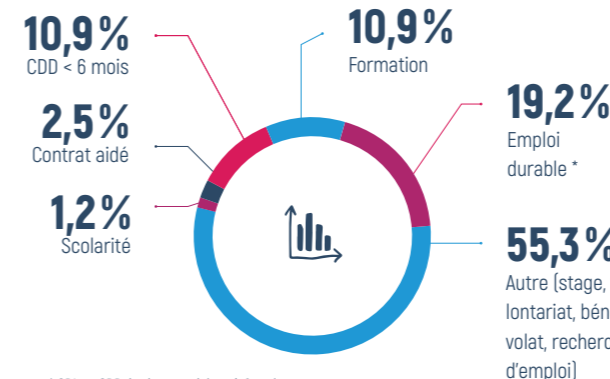


Durée moyenne d'un parcours : **8,8 mois**

**19,2%** accèdent à un emploi durable (+ 6 mois) ou à un contrat en alternance

**45%** des jeunes sont en situation d'emploi, formation, alternance, immersion ou volontariat à leur sortie du parcours, ou dans le mois qui suit.

## Détail des situations à la sortie du CEJ



### Zoom sur les 114 jeunes sortis pour emploi durable :



\* CDI ou CDD égal ou supérieur à 6 mois



## Chloé, ambassadrice santé

**Il est important que les jeunes soient entendus, de s'adapter à leurs spécificités et de prendre en considération que chacun est unique et a des problématiques différentes.**

En service civique à la Mission Locale, la mission de Chloé est d'accompagner les jeunes dans leurs démarches de santé et de favoriser la prévention, en s'appuyant sur une approche fondée sur l'écoute et l'échange. Au quotidien, Chloé crée du lien et instaure un climat de confiance, essentiel pour aborder des sujets parfois sensibles.

Son expérience lui permet d'identifier des freins concrets : difficultés à comprendre le système de santé, à prendre rendez-vous ou encore à connaître les structures existantes. Elle constate également que la santé mentale occupe une place centrale dans les préoccupations des jeunes, en lien avec l'ensemble des thématiques de santé.

Engagée dans une démarche de prévention par les pairs, Chloé veille à adapter ses actions aux besoins exprimés. Au-delà des supports ludiques qu'elle crée, elle anime des ateliers participatifs dans lesquels les jeunes choisissent les sujets abordés, afin de favoriser leur implication, leur autonomie et l'expression de leurs besoins.

Par son engagement, elle contribue à rendre la santé plus accessible, en valorisant une approche individualisée et en renforçant le pouvoir d'agir des jeunes.

## Santé des jeunes : une mobilisation renforcée

# 179

jeunes ont bénéficié d'un accompagnement santé (+14%/2024)



En 2025, l'offre de services dédiée à la santé a été fortement sollicitée par les jeunes et mobilisée par l'équipe accompagnement.



Cette progression traduit à la fois une augmentation des besoins en matière d'accompagnement santé chez les jeunes et une meilleure identification du dispositif par les équipes et les partenaires. Les situations rencontrées révèlent une présence accrue de troubles anxieux, dépressifs et des états de vulnérabilité psychique.

Le Plan Santé permet un repérage précoce, une évaluation des situations et une orientation vers des structures adaptées. Il contribue à sécuriser les parcours de soin, à maintenir le lien pendant les délais d'attente et à prévenir les ruptures de suivi.



**174 consultations psychologiques** auprès de 89 jeunes

**219 consultations de l'infirmière** auprès de 117 jeunes

**10 ateliers Prendre soin de soi, Bien être et Santé sexuelle** pour 41 jeunes animés par l'infirmière

**10 sessions du jeu « Lance ton débat sur la santé »**, animées par notre ambassadrice santé. Ce jeu de plateau consiste à répondre à des questions ou des affirmations sur différents domaines de la santé

**28 consultations jeunes consommateurs** pour 15 jeunes et 3 ateliers « Consommations des jeunes » auprès de 23 jeunes animés par l'infirmier addictologue de Douar Nevez

**27 consultations des infirmiers psychiatriques** du CMP Blanqui et Danvez auprès de 20 jeunes

**1 action de sensibilisation à la vaccination** avec le Centre de Vaccination de Lorient (11 jeunes)

**766 propositions faites par les professionnels de santé et notre ambassadrice santé** : orientation vers un partenaire ou une structure de soin, conseil sur la santé, information et appui sur les prises en charge, accompagnement physique chez des professionnels de santé, démarches administratives...

## Un renforcement de l'offre sur le territoire d'Hennebont - Plouay

L'intervention de l'infirmière a été renforcée sur ce secteur afin d'améliorer l'accès aux soins pour les jeunes les plus éloignés. Les actions individuelles et collectives favorisent la prévention, le bien-être et le développement de compétences en santé, la gestion des émotions ou encore l'estime de soi.

Les partenariats avec le Centre Médico-Psychologique (CMP) de l'EPSM Charcot et l'association Douar Nevez ont été consolidés pour faciliter l'orientation des jeunes vers des parcours de soins adaptés à leurs besoins.

La présence bimensuelle d'une infirmière du CMP au sein de la Mission Locale facilite le premier contact, renforce la confiance des jeunes et améliore leur accès aux soins spécialisés.

### Un levier contre le non-recours aux soins

Le Plan Santé joue un rôle central dans la lutte contre le non-recours aux soins. Il facilite l'accès aux droits, l'orientation vers des professionnels adaptés et le maintien dans les parcours thérapeutiques.

## L'accompagnement des jeunes allocataires RSA

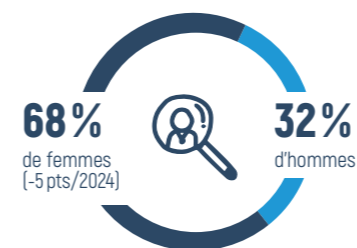
# +7,3%

de jeunes allocataires du RSA accompagnés dans le cadre de la convention avec le Département du Morbihan.

Depuis 2019, la Mission Locale accompagne, par délégation du Département du Morbihan, les jeunes de moins de 26 ans, allocataires du RSA. Cette mission, encadrée par une convention pluriannuelle, vise à favoriser leurs conditions de retour à l'activité et à l'emploi.



## 207 jeunes accompagnés en 2025



**70%** sont âgés de 22 à 25 ans

**65%** de familles monoparentales (+18 pts/2024)

**66%** sont parents (-1 pt/2024)

**68%** ont un niveau CAP ou infra (+1 pt)

**48%** sont en logement autonome (-2 pts/2024)

**28%** disposent d'un mode de garde. (+4 pts/2024)

## Des résultats significatifs

# 115

jeunes sont arrivés au terme de leur accompagnement renforcé, dont **61%** pour un emploi ou une formation. (+6 pts/2024)

Le nombre de jeunes accompagnés en CER a augmenté d'environ **7,3%** entre 2024 et 2025 (193 à 207), tandis que les signatures d'un premier CER ont légèrement diminué de **4,6%** (108 à 103)

**1111** entretiens individuels (+19%/2024)

**3711** autres contacts (ateliers collectifs, entretien téléphonique, SMS ou mail) : (+63%/2024)

## Un accompagnement renforcé et individualisé

L'accompagnement repose sur des parcours individualisés, structurés autour d'un référent unique garant de la cohérence du suivi. Deux conseillères en insertion sociale et professionnelle accompagnent une file active de 120 jeunes, avec l'appui d'une assistante de gestion pour le suivi administratif.

### Le parcours d'accompagnement s'organise en 5 étapes :

**01**

Orientation par le Département du Morbihan vers la Mission Locale

**02**

Diagnostic approfondi (situation sociale et professionnelle, santé, mobilité, garde d'enfants, logement etc.) lors du premier mois d'accompagnement

**03**

Signature d'un Contrat d'Engagement Réciproque (CER) de 9 mois (renouvelable) et d'un plan d'action

**04**

Mise en activité : périodes de formation ou d'emploi, actions spécifiques liées aux problématiques de garde, de santé et de mobilité...

**05**

À l'issue du parcours : les jeunes sans activité professionnelle sont réorientés vers le droit commun Mission Locale (suivi délégué RSA) pour poursuivre l'accompagnement.

## Le développement des ateliers collectifs marque une évolution en 2025

**Ateliers insertion professionnelle (forums et mises en action) :**

**3 ateliers,**

14 participants orientés vers un objectif concret.

**Ateliers « SORO'été » pour lutter contre l'isolement :**

**7 ateliers,**

37 participantes.

**Ateliers parentalité (en partenariat avec le PAEJ) :**

**4 ateliers,**

14 participants principalement des jeunes mamans, avec une forte mobilisation sur les formats interactifs.



## Thomas, 24 ans

*Le dispositif Parcours Libr'emploi m'a permis de pouvoir être soutenu depuis ma détention, où j'ai été transféré de Rennes, pour pouvoir bénéficier de cet accompagnement renforcé. Ça a commencé dès la prison, puis pendant toute ma mesure d'aménagement de peine, et même à la sortie après. Sans ça, je ne sais pas où je serais, ni comment j'aurais fait.*

*J'ai pu concrétiser mon projet ; un tout petit peu plus d'un an après, je suis aujourd'hui détenteur d'un titre professionnel de constructeur bois-charpentier et j'ai décroché un CDI dans une entreprise de couverture et de charpente. Je suis actuellement dans un logement temporaire et je vais bientôt passer mon code.*

*Je retiens le soutien psychologique que j'ai eu avec Marie et Julie. Ça m'a aidé à tenir. Comme le fait d'avoir pu participer à des ateliers de la Mission Locale : la boxe pour la remobilisation physique et musculaire, parce qu'en détention, on n'est plus habitués.*

*Je retiens que du positif, même si ça a été difficile par moment de trouver la force et de garder la motivation. Et même si tout n'est pas encore réglé aujourd'hui. Je suis sur la bonne voie. Heureusement que ce genre dispositif existe pour aider les jeunes comme nous.*

### Marie et Julie qui ont accompagné Thomas dans son parcours :

En parallèle de ses réussites, Thomas a fait face à de multiples difficultés d'ordre personnelles, financières, de santé et de logement ! Il a relevé haut la main ces différents défis, dans le cadre de son accompagnement renforcé à chaque étape de son parcours : pendant sa détention, lors de son aménagement de peine et à l'issue de celle-ci. Sa résilience n'est plus à prouver. Nous le félicitons !



**Le dispositif favorise l'insertion sociale et professionnelle durable de ces jeunes. Il contribue à réduire les risques de récidive, en portant une attention particulière à la santé et au suivi psychologique.**

## « Parcours Libr'emploi »

Depuis 2010, la Mission Locale développe, en partenariat avec le Service Pénitentiaire d'Insertion et de Probation du Morbihan (SPIP 56), un accompagnement spécifique pour les jeunes sous-main de justice présentant un risque de récidive.

Le dispositif « Parcours Libr'emploi » prépare l'insertion professionnelle des jeunes incarcérés au centre pénitentiaire de Plœmeur, en fin de peine, notamment ceux bénéficiant d'un aménagement de peine en placement extérieur. Depuis décembre 2024, la Mission Locale est agréée pour accueillir et accompagner ces jeunes dans ce cadre judiciaire.

Le placement extérieur permet une prise en charge progressive et individualisée, en favorisant l'accès à l'emploi, à la formation et aux soins hors de l'établissement pénitentiaire.

### Un accompagnement intensif et pluridisciplinaire

L'action repose sur trois axes complémentaires :

- Un accompagnement renforcé avant, pendant et après l'incarcération
- Un accès facilité au monde de l'entreprise
- Un suivi psychologique continu
- La complémentarité des compétences du SPIP 56 et de la Mission Locale

### L'accompagnement comprend

- Un suivi socio-professionnel renforcé (logement, santé, mobilité, droits, parentalité) assuré par une conseillère.
- Des mises en situation professionnelle (stages, emplois, alternance)
- L'intervention d'une psychologue criminologue avec l'appui d'une équipe pluridisciplinaire.
- Un partenariat solide et une sécurisation financière des parcours

### Des résultats concrets

38



jeunes accompagnés



Dont :

59%

accèdent à un emploi ou une formation

En 2025 :

## 12 PLACEMENTS EXTÉRIEURS

ont été accordés par le juge de l'application des peines, contre 16 aménagements de peine en 2024 (soit une baisse de 25%), ce qui s'explique par une diminution des entrées dans le dispositif.

42

contrats de travail signés (+ 35,5%/2024).

2 608

propositions, soit une hausse de 57,4% par rapport à 2024, portant majoritairement sur l'accès à l'emploi et la citoyenneté.

826

entretiens dont 170 avec la psychologue (+ 9,8%/2024).

FOCUS

## RSE : des actions concrètes en partenariat avec le territoire

Dans la continuité de mise en œuvre de notre projet associatif en lien avec la responsabilité sociétale des entreprises (RSE), la Mission Locale développe des actions en lien avec les acteurs du territoire pour sensibiliser les jeunes aux enjeux environnementaux et sociétaux.

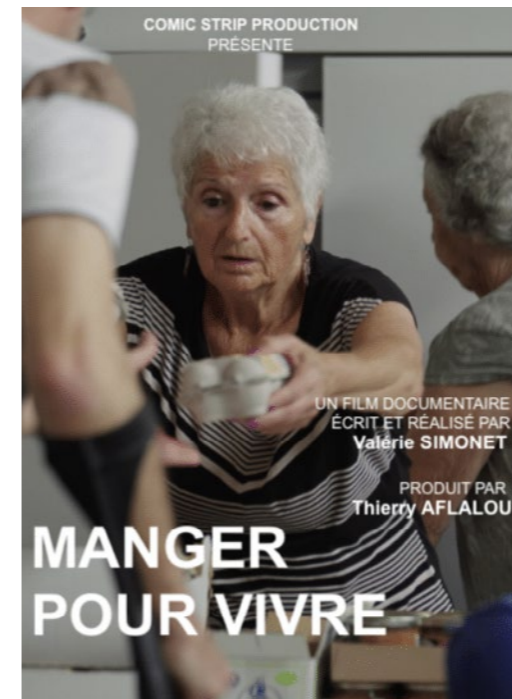


### Semaine Européenne de la Mobilité

Avec l'association Ti Mouv', les jeunes ont participé à divers ateliers (« Ton vélo / ta trot' », « Sur la route des mobilités ») et découvert les solutions de mobilité locales à travers des visites de structures telles que Syklett, la Maison du vélo et les services IZILO.

### Festival Alimenterre

L'alimentation étant une préoccupation des jeunes, la Mission Locale a participé au Festival Alimenterre et diffusé le film "Manger pour vivre", qui a eu un réel succès auprès des jeunes. L'occasion d'engager un débat avec eux autour du droit à manger sainement et de la notion de sécurité sociale de l'alimentation.



### Semaine Européenne de Réduction des Déchets

Plusieurs actions ont été organisées en partenariat avec Lorient Agglomération, notamment la visite du centre d'enfouissement de Kermat à Inzinzac-Lochrist. Une visite très enrichissante en termes de connaissances sur le traitement des déchets permettant d'éveiller la conscience citoyenne des jeunes tout en se projetant sur les perspectives d'emploi sur le secteur.

D'autres temps ont complété cette sensibilisation, avec la découverte des services proposés par l'association Défis et une visite du Repair Café du centre social de Lanester, permettant d'aborder les pratiques de consommation durable qu'ils pouvaient mettre en œuvre.

# Une offre de services repensée pour répondre aux besoins des jeunes

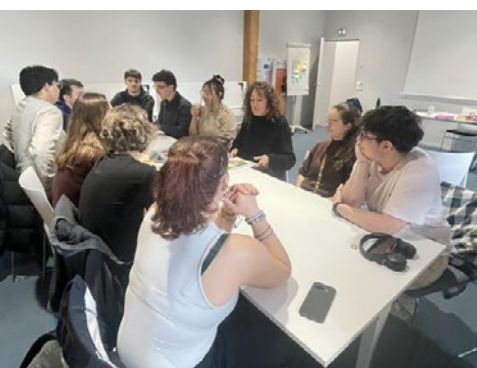
Dans le cadre de la démarche d'amélioration continue, la Mission Locale a repensé son offre de services afin de :

- Mieux répondre aux besoins réels des jeunes
- Aligner les actions avec les projets de la structure

- Mettre en place une évaluation globale et continue de l'offre collective

Cette dynamique a permis de structurer une offre organisée en parcours thématiques, plus cohérente, plus lisible et adaptée aux réalités des publics.

## Culture et citoyenneté : s'engager et comprendre



**+ DE 130**  
jeunes participants.

Lancé en 2025, le parcours "culture et citoyenneté" propose aux jeunes des actions concrètes pour découvrir leur territoire et comprendre leur rôle de citoyen.

**Au programme :** participation à des événements locaux (Lorient Océans, Festival Interceltique...), rencontres avec des élus, participation à des actions solidaires comme la visite de l'épicerie solidaire et la participation à la collecte alimentaire annuelle (660 kilos de produits alimentaires récoltés en 2025).

En lien avec l'actualité et les journées nationales, ces actions permettent d'ancrer les apprentissages dans l'actualité et favorisent l'engagement et l'ouverture.



## 5 parcours pour accompagner les jeunes

### 01.

**Parcours emploi :** Plusieurs ateliers pour mieux se connaître, comprendre le marché du travail, valoriser son profil et rencontrer des professionnels pour optimiser sa recherche d'emploi.

### 02.

**Parcours orientation :** pour clarifier son projet, découvrir les formations et construire un parcours adapté.

### 03.

**Parcours santé :** Prendre soin de soi, renforcer sa confiance et adopter des habitudes favorables au bien-être (alimentation, stress...).

### 04.

**Parcours accès aux droits :** des ateliers pratiques pour gérer son budget, réaliser ses démarches en autonomie et trouver des solutions pour accéder au logement et faciliter sa mobilité.

### 05.

**Parcours culture et citoyenneté**



## Les Ateliers Sociolinguistiques (ASL) : un apprentissage utile au quotidien et pour l'emploi

**69** ateliers organisés en 2025, pour 731 participations.



Les ateliers sociolinguistiques s'adressent aux jeunes ressortissants étrangers. Ils visent à faciliter l'insertion sociale et professionnelle en renforçant la maîtrise du français dans des situations concrètes du quotidien (se présenter, comprendre des consignes, effectuer des démarches

administratives) ou pour développer des compétences clés pour l'emploi (communiquer en entretien, comprendre les attentes du monde professionnel et interagir en entreprise).

### Un levier d'intégration sociale

Les ateliers jouent un rôle essentiel pour les jeunes allophones. Ils facilitent la compréhension des codes culturels et sociaux, renforcent l'autonomie et développent la confiance en soi. Les partenaires culturels et artistiques (théâtre de Lorient, l'Hydrophone, musées) enrichissent cette approche en favorisant l'expression et l'ouverture culturelle.

### Un levier vers l'emploi et la formation

Les ASL sont un levier d'accompagnement global. Ils soutiennent l'élaboration du projet professionnel et facilitent l'accès à la formation et à l'emploi, en renforçant la maîtrise de la langue et des codes socioprofessionnels.

### Des partenariats au service des parcours

Les collaborations avec Agora Formation, l'AFPA, le CFA Bâtiment, le CLPS, AMISEP et l'IBEP permettent aux jeunes de découvrir concrètement les formations, les métiers associés et leurs conditions d'accès.



## Ali, 21 ans

### Un parcours d'excellence construit avec travail et passion

*Le parcours d'Ali Hosseini, jeune afghan est une véritable leçon de résilience et d'excellence. Son histoire est une source d'inspiration pour tous les jeunes suivis en Mission Locale.*

Nathalie Noël, conseillère en insertion professionnelle et sociale.

### Le défi :

Arrivé à Lorient en 2021 alors qu'il est mineur et réfugié, Ali est immédiatement accompagné par la Mission Locale pour construire un projet professionnel.

### Les étapes :

Très vite, il s'oriente vers la coiffure et intègre un CAP à la Chambre de Métiers et de l'Artisanat de Vannes en 2022. Il développe progressivement ses compétences grâce à son engagement, sa rigueur et sa passion. Il poursuit ensuite son parcours avec une mention complémentaire coiffure coupe couleur.

### La réussite :

En 2025, Ali obtient le titre de Meilleur Apprenti du Morbihan, qui vient reconnaître la qualité de son travail et son investissement. Début 2026, il devient Meilleur Apprenti de France.

Il poursuit aujourd'hui son parcours dans la coiffure, avec des perspectives professionnelles solides.

# La sécurisation financière des parcours

En 2025, la précarité demeure une réalité fortement ressentie par les jeunes, en particulier ceux âgés de 16 à 25 ans.

En 2023, un jeune sur quatre vivait sous le seuil de pauvreté\* (965 €/mois), confirmant une tendance durable d'aggravation de la précarité des jeunes.

Sur notre territoire, en 2025, près de deux jeunes sur trois inscrits à la Mission Locale n'avaient aucun revenu. Et plus de 8 sur 10 avaient un

revenu inférieur ou égal à 600 euros.

Face à cette réalité, la Mission Locale mobilise différents dispositifs afin de répondre aux besoins essentiels des jeunes (subsistance, mobilité, hébergement, santé, formation) et sécuriser leurs parcours d'insertion.

## Allocations et principales aides accordées en 2025

Financier	Type d'aides	Montant versé	Jeunes concernés
Conseil Départemental et Région Bretagne	Fonds d'aide aux jeunes individuel	177 382 €	1 128
	Fonds d'aide aux jeunes collectif	1 833 €	141
État	Allocation PACEA	132 936 €	421
	Allocation CEJ	2 480 919 €	932
Fondation de France	Bourses aux jeunes majeurs	12 090 €	18
Variable selon l'aide	Aides liées à des actions spécifiques	5 155 €	29
<b>Total</b>		<b>3 193 428 €</b>	<b>1 527 €</b>

### Le Fonds d'Aide aux Jeunes (FDAJ)



Le volume financier versé aux jeunes en 2025 varie légèrement (+1.9%/2024). L'enveloppe dédiée a été consommée à hauteur de 96% (94% en 2024), ce qui révèle une précarité grandissante des jeunes accompagnés.

**1164** dossiers ont été présentés en comité, avec un taux d'accord de 97%.

**45%** des bénéficiaires ont entre 18 et 21 ans, et près d'un sur deux n'a aucune ressource.

**157,37 €** est le montant moyen attribué en 2025 (+ 2.3%/2024)

\*selon la Direction de la recherche, des études, de l'évaluation et des statistiques

## Aides à la subsistance et à la santé : une nouvelle progression en 2025

Elles représentent

**58%**

de l'ensemble des aides délivrées soit :

**103 957 €**

d'aides versées pour des besoins alimentaires ou de santé (+8,8%/2024)



**+3** points par rapport à 2024.

Cette augmentation est liée, entre autres, à la baisse de moitié de l'enveloppe PACEA, impliquant une orientation des demandes vers le FDAJ pour couvrir les besoins de base.



## Zanradjiati, 21 ans

### Un accompagnement bien au-delà de l'emploi

*Ma conseillère a su me relever quand j'en avais besoin. Elle ne m'a pas jugée, elle a tout fait pour que j'aille mieux. Grâce à la Mission Locale, j'ai pu traverser cette période difficile. Aujourd'hui tout va bien, et j'encourage tous les jeunes que je croise à venir s'inscrire.*

#### Le défi :

Trouver un emploi stable, tout en traversant une période difficile sur le plan de la santé et des ressources financières.

#### Les étapes :

À la sortie d'un baccalauréat professionnel, Zanradjiati s'inscrit à la Mission Locale pour trouver un emploi. Elle enchaîne les immersions en entreprise et les missions d'intérim, multipliant les expériences pour affiner son projet professionnel. Parallèlement, des problèmes de santé et une situation financière précaire fragilisent son parcours. Sa conseillère Mission Locale l'accompagne alors bien au-delà de la recherche d'emploi, elle l'oriente vers les aides disponibles et reste présente sur le plan personnel, dans les moments les plus difficiles.

#### La réussite :

Zanradjiati est aujourd'hui en alternance chez Pokawa. Elle souhaite faire évoluer son projet professionnel, et elle reste accompagnée par la Mission Locale dans cette nouvelle orientation.

## Les aides aux transports et aux déplacements.

En 2025, ces aides constituent le deuxième motif de recours au FDAJ.

En 2025, 231 aides ont été attribuées (+ 2,7 %/2024).

Le montant global s'élève à 64 734 €, soit une baisse de 4,5% par rapport à 2024.

Ceci traduit une diminution du montant moyen par aide, dans un contexte de demande légèrement en hausse.

Cette évolution s'explique notamment par la mobilisation des crédits TRAJECT, dédiés à l'axe mobilité, qui ont permis de financer des heures de conduite supplémentaires.

**88%**

des aides concernent l'accès au permis B

Elles sont complétées par d'autres besoins liés à la mobilité : permis AM, achat ou réparation de véhicules, ou encore déplacements vers les lieux de formation ou d'emploi.

## Les crédits TRAJECT

Les crédits TRAJECT ont constitué un levier complémentaire pour soutenir les jeunes confrontés à des difficultés liées au logement et à la mobilité, deux freins majeurs à l'insertion professionnelle.

### Le logement

L'accès au logement représente un enjeu déterminant dans les parcours d'insertion, notamment pour ceux en situation de précarité suivis par la Mission Locale, dans un contexte où il y a une pénurie de logement sur le territoire. Les jeunes accompagnés se tournent majoritairement vers le parc privé, les dispositifs existants (FSL Accès, Locapass) étant peu adaptés à leurs situations.

Dans ce cadre, une aide maximale de **700 € par jeune** a pu être mobilisée pour :

- le 1<sup>er</sup> loyer
- Une dette de loyer ou le loyer résiduel
- Les nuitées d'hôtel (7 nuitées maximum)
- L'aide à l'installation et pour l'équipement du logement.

### La mobilité

La mobilité constitue un axe central de l'accompagnement des jeunes. L'obtention du permis de conduire et à un moyen de transport individuel facilite l'insertion professionnelle et favorise l'autonomie. Une aide maximale de **500 € par jeune** a pu être attribuée pour :

- le financement d'heures de conduite (permis B et permis AM)
- l'apprentissage du code de la route
- l'achat d'un vélo (hors vélo électrique).

En 2025,

**20 jeunes** ont bénéficié de crédits « mobilité » pour un montant global de **8 968,91 €**

**33 jeunes** ont bénéficié de crédits « logement » pour un montant global de **17 057,73 €**

# Les jeunes et la formation professionnelle

## Des parcours de formation adaptés à des profils et des projets variés

L'accès à la formation et la sécurisation des parcours constituent des enjeux majeurs pour les jeunes accompagnés par la Mission Locale.

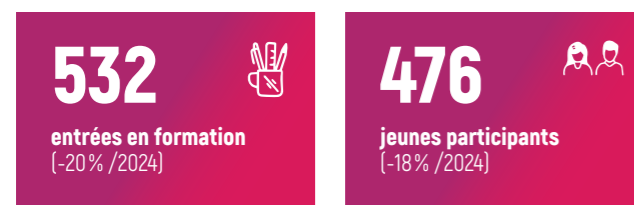
Les publics accueillis présentent des situations variées : sortants du système scolaire, jeunes sans qualification, diplômés en réorientation ou souhaitant changer de voie professionnelle.

L'ensemble de ces situations représente pleinement le public cible des Missions Locales.

Ces parcours, parfois subis, parfois choisis, nécessitent un accompagnement adapté pour construire un projet et accéder à la formation.

Les conseillers de la Mission Locale accompagnent cette réflexion et facilitent la mise en œuvre des parcours de formation.

## En 2025...



### Ces actes se traduisent par :

- des entretiens individualisés (information, conseil et appui à l'orientation professionnelle)
- des mises en relation avec les organismes de formation.
- des ateliers collectifs sur l'orientation et la découverte des métiers
- des visites de centres de formation et de plateaux techniques.

## Répartition par objectif général de formation

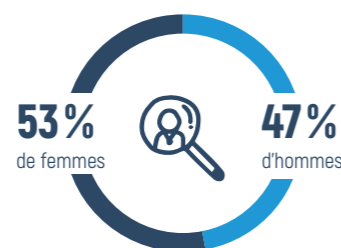


## Développer son potentiel

La gamme **Prépa**, une offre de formation financée par la Région Bretagne, pour découvrir des métiers, explorer les secteurs qui recrutent, préparer l'accès à une formation qualifiante, mieux connaître le monde professionnel et préparer son avenir.



## Typologie des stagiaires



**44%** de jeunes sans qualification

**42%** de jeunes âgés de 18 à 21 ans

**29%** de mineurs

## Les 4 parcours de la gamme Prépa

**Prépa Avenir :** pour construire son projet et valoriser ses compétences  
**125 entrées en formation**  
**119 jeunes**  
 46% de femmes et 54% de jeunes sans qualification

**Prépa Projet :** pour concrétiser son projet professionnel  
**84 entrées en formation**  
**81 jeunes**  
 75% de femmes et 33% de jeunes sans qualification

**Prépa Clés :** pour développer ses connaissances et compétences  
**40 entrées en formation**  
**34 jeunes**  
 40% de femmes et 73% de jeunes sans qualification

**Prépa Avenir FLE :** pour développer sa pratique de la langue française  
**11 entrées en formation**  
**11 jeunes**  
 18% de femmes et 72% de jeunes sans qualification

## Autres formations

**Mobilisation, élaboration du projet, remise à niveau,** (Actions territoriales expérimentales, EPIDE, UEA), IDEE, remobilisation par le sport...)  
**58 entrées en formation**  
**56 jeunes**  
 41% de femmes et 53% de jeunes sans qualification.

**Préqualification, professionnalisation et adaptation au poste de travail :**  
**62 entrées en formation**  
**61 jeunes**  
 45% de femmes et 33% de jeunes sans qualification.

## Se former pour se qualifier

Accompagner les jeunes vers la qualification est un enjeu central pour la Mission Locale.

Les principales entrées en formation certifiante ou qualifiante :

**152 entrées en formation**  
**147 jeunes** dont 46% de femmes et 26% de jeunes sans qualification

## Les familles de métiers préparés par les jeunes dans le cadre des formations qualifiantes/certifiantes

Famille ROME métier préparé	Part des Femmes dans la filière	Part des Hommes dans la filière	Total
Services à la personne et à la collectivité	80%	20%	14%
Construction, bâtiment et travaux publics	5%	95%	13%
Commerce, vente et grande distribution	50%	50%	10%
Installation et maintenance	14%	86%	10%
Industrie	8%	92%	9%
Santé	85%	15%	9%
Support à l'entreprise	83%	17%	8%
Hôtellerie - restauration, tourisme, loisirs et animation	50%	50%	8%
Non communiqué	29%	71%	6%
Transport et logistique	38%	62%	5%
Agriculture et pêche, espaces naturels et espaces verts, soins aux animaux	60%	40%	3%
Banque, assurances et immobilier	0%	100%	2%
Spectacle	100%	0%	1%
Art et façonnage d'ouvrages d'art	100%	0%	1%
Communication, média et multimédia	100%	0%	1%



## Moinamaoulida, 24 ans

### Trouver sa voie après les épreuves

*Je ne savais pas exactement ce que je voulais faire, mais ma conseillère m'a aidée à trouver ce qui me correspondait vraiment.*

### Le défi :

Définir un projet professionnel adapté et trouver un métier qui lui correspond.

### Les étapes :

Après un baccalauréat technologique en ressources humaines et communication, Moinamaoulida s'oriente vers une formation de secrétaire assistante. À l'issue de cette formation, elle préfère s'engager dans l'armée de terre. Après une blesure, elle est contrainte d'abandonner et doit tout reconstruire. Avec sa conseillère Mission Locale, elle explore plusieurs pistes : une formation en Accompagnement Éducatif et Social (AES), puis des missions d'intérim aux tant qu'auxiliaire de vie, mais elle se rend compte très vite que cela ne lui correspond pas.

Toujours accompagnée par la Mission Locale, elle affine son projet et identifie la formation d'agent de sécurité comme plus adaptée à son profil. Un premier échec au module du Service de Sécurité Incendie et d'Assistance aux Personnes (SSIAP) ne l'arrête pas : engagée dans un contrat d'insertion, elle prépare une nouvelle tentative, financée conjointement par la Mission Locale et France Travail via une Aide Individuelle à la Formation (AIF).

### La réussite :

Moinamaoulida est aujourd'hui diplômée agent de sécurité.

## L'accompagnement à la qualification (AAQ)

### Sécuriser les parcours de formation en maintenant le lien

Les jeunes ayant validé un projet de formation qualifiante dans le cadre d'une Prépa bénéficient d'un accompagnement individualisé pendant 6 mois, en lien avec l'organisme de formation et la Mission Locale.

Cet accompagnement renforcé permet de maintenir la dynamique du projet professionnel, de développer les compétences nécessaires à l'accès à la qualification et de sécuriser les parcours.

### 74 jeunes accompagnés en 2024

53 AAQ démarrés en 2025.

45%

de femmes

23%

de mineurs

40%

de jeunes non diplômés à l'entrée du dispositif

### À l'issue de l'AAQ

34%

sont en formation qualifiante ou en alternance

23%

poursuivent un accompagnement Mission Locale

21%

sortent pour une autre situation (en emploi, Service Civique, reprise d'études, déménagement)

8%

poursuivent l'AAQ

14%

d'arrêts (abandon ou arrêt d'un commun accord)

## Les immersions en entreprise

Une immersion en entreprise est une période temporaire pendant laquelle une personne découvre concrètement le fonctionnement d'une entreprise, d'un métier ou d'un secteur d'activité, en se plaçant en situation réelle de travail, sans pour autant être recrutée ni se substituer à un salarié. En 2025, 602 immersions ont été réalisées par 430 jeunes initiées ou non par la Mission Locale.

La Période de Mise en Situation en Milieu Professionnel (PMSMP) mise en œuvre par la Mission Locale, très appréciée par les jeunes, est encadrée par une convention. Le jeune en immersion ne peut être considéré comme un salarié et ne produit pas de travail en autonomie. L'objectif est pédagogique, exploratoire et non productif.

### Une PMSMP peut répondre à trois objectifs :

01

Découvrir un métier ou un secteur d'activité, **38% des PMSMP**

02

Confirmer un projet professionnel, **36% des PMSMP**

03

Initier un recrutement, **26% des PMSMP**

562

PMSMP en 2025\*

-0.5% par rapport à 2024

\*1 jeune peut avoir effectué plusieurs PMSMP avec un objectif différent

402

jeunes concernés

-2.7% par rapport à 2024



## Profil des jeunes entrés en immersion

48,8%

Jeunes sans qualification

28,4%

Jeunes en PACEA

26,6%

Jeunes en CEJ

42,5%

de femmes

57,5%

d'hommes

26,4%

de mineur-es

13,2%

Jeunes résidents en QPV



En moyenne

7,5 jours d'immersion

## Les 10 domaines de métiers les plus représentés



## FOCUS

### L'immersion pour initier un recrutement.

L'immersion (ou PMSMP) favorise l'insertion professionnelle en permettant aux jeunes de se familiariser avec le fonctionnement et les missions d'une entreprise et démontrer leur potentiel aux employeurs. Aux côtés de professionnels, ils se familiarisent avec le poste, acquièrent des compétences, les spécificités des métiers et des perspectives de carrière dans l'entreprise. Pour l'employeur, c'est une opportunité d'évaluer le jeune en situation réelle sur ses savoir-faire, ses savoir-être et sa capacité à s'intégrer dans une équipe.

La PMSMP est un levier concret de recrutement



### Taux d'accès à l'emploi après une immersion dont l'objectif était d'initier un recrutement :

46% dans les 3 mois

27% dans le mois

16% dans les 15 jours



Quentin, 23 ans

Une immersion qui confirme une vocation

*Cette immersion m'a permis de confirmer que le commerce, c'est vraiment ce que je veux faire.*

### Le défi :

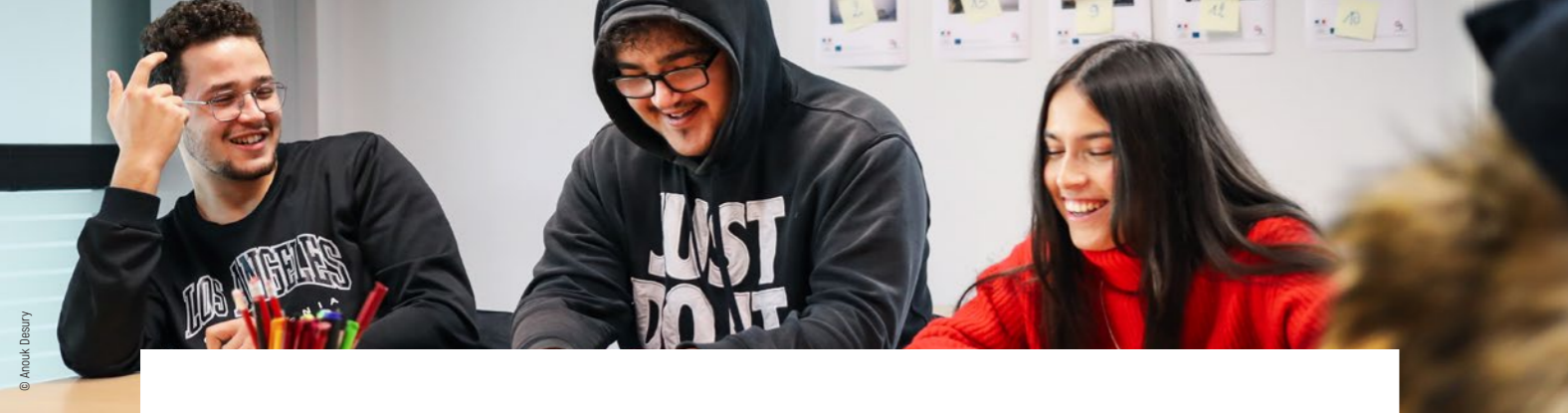
Se reconvertir vers le secteur du commerce après un parcours dans la logistique et le nettoyage

### Les étapes :

Titulaire d'un baccalauréat professionnel en logistique, Quentin a occupé des postes de préparateur de commandes et d'agent de nettoyage avant de souhaiter changer de voie. Accompagné par la Mission Locale, il oriente son projet vers le commerce. Une immersion de trois semaines au sein de l'enseigne Histoire d'Or, en pleine période de fêtes, lui permet de découvrir l'univers de la bijouterie et de l'horlogerie. Rapidement mis en situation réelle – accueil, conseil, vente et encaissement – il fait preuve d'implication et d'une posture professionnelle remarquable. La responsable de l'enseigne lui propose alors un contrat de deux semaines pour renforcer l'équipe durant les fêtes.

### La réussite :

Ce stage confirme l'intérêt de Quentin pour le commerce et valide son projet de reconversion. Ses qualités relationnelles et son sérieux ont été salués. La prochaine étape : trouver une enseigne qui lui proposera un contrat en alternance.



# La lutte contre le décrochage scolaire

L'ambition de ne laisser aucun jeune mineur sans solution de formation et d'accompagnement.

# 516



jeunes concernés par l'obligation de formation

Cette notion désigne les jeunes de 16 à 18 ans, soumis à une règle en France, appelée obligation de formation, s'ils ne sont ni en emploi, ni en études, ni en formation.

**40%**  
des jeunes sont en situation de décrochage scolaire.

**69%**  
des jeunes mineurs ont respecté leur obligation de formation, preuve de l'impact positif du travail mené.



La Mission Locale co-pilote, avec le Centre d'Information et d'Orientation (CIO), la Plateforme de Suivi et d'Appui aux Décrocheurs (PSAD). Elle joue un rôle central dans l'identification, le suivi et l'accompagnement des jeunes sortis du système scolaire sans solution. Elle propose un accompagnement personnalisé à chaque jeune, orienté par l'Éducation nationale, les partenaires ou les familles. Cet accompagnement permet de comprendre les causes du décrochage, de remobiliser le jeune et de construire un projet réaliste et motivant. Il facilite l'accès à une solution adaptée : formation, immersion professionnelle, service civique ou emploi.

## Prévenir le décrochage scolaire et coopérer avec les établissements scolaires

### Le lien avec les familles constitue un levier essentiel.

Avec l'accord du jeune, des temps d'échange sont organisés avec les parents ou responsables légaux afin de mieux comprendre les difficultés, d'identifier les freins et de sécuriser le parcours. Cette collaboration contribue à créer un environnement stable, favorable à l'engagement du jeune.

Grâce à cet accompagnement individualisé et à une coordination étroite avec les établissements scolaires et les acteurs du territoire, la Mission Locale prévient les ruptures et accompagne chaque jeune dans la construction progressive de son autonomie et de son projet d'avenir.

### Avenir Pro : sécuriser le passage de la formation initiale à l'emploi

La Mission Locale déploie le dispositif « Avenir Pro » dans les lycées professionnels afin de préparer les jeunes à leur insertion professionnelle. Ce dispositif s'adresse aux élèves de dernière année de CAP et de baccalauréat professionnel qui n'envisagent pas nécessairement une poursuite d'études.

Le dispositif comprend 4 ateliers collectifs d'1 h 30, organisés dans les établissements, et basés sur une pédagogie active : échanges, mises en

situation, travaux de groupe et outils interactifs.

- Mieux se connaître et se projeter dans l'avenir
- Comprendre les attentes des recruteurs et le marché du travail local
- Organiser sa recherche d'emploi
- Préparer un entretien d'embauche



En 2025, 278 élèves ont participé aux ateliers, dans les 4 lycées participants : Jean Macé (Lanester), Émile Zola (Hennebont) et Notre-Dame de la Paix et l'ÉREA (Plœmeur).

En complément des ateliers, la Mission Locale a mobilisé des événements emploi au bénéfice des élèves.

Les élèves de l'ÉREA de Plœmeur ont participé aux « Couloirs du bâtiment », en partenariat avec la Fédération Française du Bâtiment, sur le quartier de Kervénanec à Lorient.



## FOCUS

### Marine NOGRE, Responsable du Bureau des Entreprises Jean Macé et Émile Zola

« Mes missions consistent à assurer, entre autres, le lien entre le lycée professionnel et le monde de l'entreprise, en organisant des interventions, des visites d'entreprises et le suivi des projets des élèves. La collaboration avec la Mission Locale dans le cadre d'Avenir Pro est un véritable atout. Ces ateliers complètent le travail mené au sein des lycées en apportant un éclairage concret sur le monde professionnel et les attentes des employeurs. »

Les retours des élèves sont très positifs : ils se sentent mieux préparés, plus confiants et motivés pour la suite de leur parcours. Ce partenariat étroit entre la Mission Locale et nos deux établissements illustre pleinement l'importance du travail partenarial pour soutenir les jeunes du territoire. »

Grâce à l'expertise de la Mission Locale, les jeunes apprennent à valoriser leur CV, à utiliser les outils de recherche d'emploi, à préparer un entretien et à adopter la posture attendue dans un environnement professionnel. Les échanges sont dynamiques, et chacun peut poser ses questions, explorer différentes perspectives et mieux construire son projet professionnel.



## Le SPOT de l'Université Bretagne Sud : vers une coopération élargie pour soutenir les jeunes

La Mission Locale poursuit sa collaboration avec le SPOT de l'UBS en animant, deux fois par an, les ateliers « 48h Top Chrono ». Ces sessions réunissent jeunes accompagnés par la Mission Locale et étudiants de l'enseignement supérieur. Cette mixité favorise les échanges, le partage d'expériences et une meilleure compréhension de la vie universitaire.



Pour les jeunes accompagnés par la Mission Locale, l'objectif principal est de **démystifier l'université**. Grâce au travail en groupe, aux témoignages et aux activités participatives, ils découvrent concrètement le fonctionnement des études supérieures, renforcent leur confiance et sécurisent leur projet d'orientation.

Depuis octobre 2025, la Mission Locale propose également **des permanences mensuelles au SPOT**. Ces rendez-vous permettent :

- de présenter l'offre de services (emploi, formation, santé, logement...)
- de proposer un premier échange individualisé
- de guider les jeunes dans leur réflexion sur l'avenir professionnel
- de créer un relais rapide entre le SPOT et la Mission Locale pour un accompagnement adapté.

Cette présence régulière permet de toucher des étudiants pouvant rencontrer des difficultés, une perte de repères ou un risque de décrochage. Elle favorise la fluidité des parcours, en orientant chacun vers les dispositifs les plus adaptés, que ce soit pour une réorientation, la poursuite d'études ou l'insertion professionnelle.

Ce partenariat illustre la volonté de la Mission Locale **d'aller vers les jeunes** et de diversifier ses points d'entrée pour mieux répondre aux enjeux d'orientation et d'insertion sur le territoire.



## L'accès à l'emploi et les relations avec les entreprises

**3 012**  **contrats signés, par 1537 jeunes**

En 2025, nous observons une nette hausse des entrées en emploi et en alternance. Cette augmentation s'explique en grande partie par l'intégration des données DSN, transmises par France Travail (accord national), relatives aux contrats de travail démarrés par les jeunes.

Une partie des jeunes accompagnés en recherche d'emploi ne signale pas toujours à leur conseiller référent quand ils accèdent à un emploi ou à un contrat en alternance. La saisie dans notre système d'information des données DSN permet d'avoir une représentation et une valorisation plus fidèle des activités des jeunes, exercées durant leur parcours d'accompagnement à la Mission Locale.

	Nombre de contrats	Évolution / 2024	Nombre de jeunes
Contrat d'apprentissage	190	+12,5%	185
Contrat de professionnalisation	25	-7,5%	25
<b>Sous total Alternance</b>	<b>215</b>	<b>+9,5%</b>	<b>210</b>
CDD / Intérim	1090	+52%	543
CDD / Temps plein	840	+52,5%	580
CDD / Temps partiel	341	+5%	259
CDD / Insertion et association intermédiaire	126	+80%	86
CDD / Saisonnier	44	+16%	40
CDD / Contrat aidé	7	-59%	7
CDI / Temps plein	191	+5,5%	180
CDI / Temps partiel	134	+29%	123
CDI / Intérim	2	-50%	2
Création d'activité	22	+83%	22
<b>Sous total Emploi</b>	<b>2797</b>	<b>+39,5%</b>	<b>1381</b>
<b>TOTAL CONTRATS</b>	<b>3012</b>	<b>+37%</b>	<b>1537</b>

### Les 6 principales filières professionnelles des emplois occupés :

- Industrie : 16,5% (-1,6 pts/2024)
- Services à la personne et à la collectivité : 14,3% (-2,2 pts/2024)
- Hôtellerie-restauration, tourisme, loisirs et animation : 12,6% (-2 pts/2024)
- Commerce, vente et grande distribution : 10,5% (-6 pts/2024)
- Construction, bâtiment et travaux publics : 7% (-0,8 pt/2024)
- Transport et logistique : 4% (-6,4 pts/2024)

**Ces 6 filières concentrent 65%** des emplois occupés par les jeunes.

### Les 6 principales filières professionnelles des contrats en alternance :

- Commerce, vente et grande distribution : 29% (-4,2 pts/2024)
- Hôtellerie-restauration, tourisme, loisirs et animation : 19,4% (+8,7 pts/2024)
- Construction, bâtiment et travaux publics : 14,3% (-3,6 pts/2024)
- Service à la personne et à la collectivité : 7,8% (+2,7 pts/2024)
- Installation et maintenance : 6,9% (+1,3 pts/2024)
- Support à l'entreprise : 6% (-1,7 pts/2024)

Près d'**1 jeune sur 3 s'oriente vers le secteur du commerce de la vente et de la grande distribution.**

**Le secteur des services à la personne et aux collectivités** entre cette année dans les **6 filières les plus investies par les jeunes en alternance.**

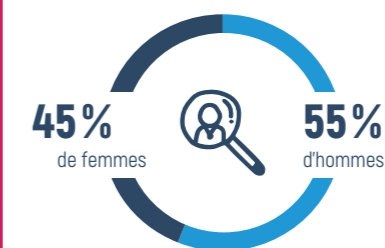
## Dyn@mic : renforcer les liens entre les jeunes et les entreprises

Dyn@mic est un dispositif qui combine accompagnement des jeunes et appui aux employeurs pour favoriser l'accès à l'emploi et sécuriser les parcours professionnels.

**À travers ce dispositif, la Mission Locale agit pour :**

- permettre aux jeunes de découvrir leur environnement économique et expérimenter des situations professionnelles
- accompagner les entreprises dans leur attractivité et leur marque employeur
- faciliter les recrutements et sécuriser l'intégration des jeunes en entreprise
- développer une connaissance partagée du tissu économique local, notamment via la plateforme Mon Futur Pro (voir p. 36).

**853** jeunes concernés



**12,3%** résident sur un quartier prioritaire de la ville (-0,7 pt/2024)

**8%** sont bénéficiaires du RSA (+2,3 pts/2024)

**31%** de jeunes sans qualification (-11 pts /2024)

**75,3%** ne sont pas titulaires du permis B (-1,7 pts /2024)

**14,9%** sont mineurs (+1,9 pts)

**71%** des jeunes ont réalisé une activité professionnelle en 2025 (+ 6 pts/2024)

### Le service d'appui et d'accompagnement des entreprises

L'équipe relations entreprises accompagne les employeurs et facilite l'accès des jeunes à l'emploi. Elle agit pour rapprocher les besoins des entreprises et les compétences des jeunes, tout en limitant les ruptures de parcours.

- Appui au recrutement : sourcing, informations collectives, parcours recrutements...
- Développement de la marque employeur : attractivité, accueil, intégration de nouveaux salariés...
- Promotion des métiers, des filières professionnelles et des entreprises du territoire : visites d'entreprises, vidéos, podcast...
- Projets collaboratifs : actions menées entre jeunes et employeurs grâce à l'intelligence collective
- Rencontres directes : jobs cafés, forums, événements thématiques.



**235 actions menées** : ateliers, forums, informations collectives, jobdating et visites d'entreprises

**+ de 200 offres d'emploi captées sur le territoire avec un taux de conversion en emploi de 41%**

**+ de 1 200 contacts** avec les entreprises établis en lien avec les profils des jeunes accompagnés

Les conseillers emplois et relations entreprises effectuent une prospection ciblée auprès des entreprises afin de négocier des recrutements (CDI, CDD, contrat en alternance). La prospection des employeurs est ciblée en fonction des profils des jeunes.

**LORIENT** AGGLOMÉRATION

Cofinancé par l'Union européenne



## Mon Futur Pro

### Une plateforme conçue pour répondre aux enjeux d'attractivité et d'emploi local

Impulsé par Lorient Agglomération et porté depuis 2023 par la Mission Locale du Pays de Lorient, Mon Futur Pro s'inscrit dans une dynamique territoriale forte.

La plateforme facilite la mise en relation entre les jeunes et les entreprises. Elle centralise des informations sur les employeurs, les métiers et les événements locaux, et contribue à dynamiser l'écosystème de l'emploi et de la formation par alternance en favorisant des mises en relation rapides et ciblées.

### Une plateforme au service des jeunes et des employeurs :

**Pour les jeunes :** Mon Futur Pro permet de découvrir métiers et entreprises locales par le biais d'une carte interactive, en explorant par exemple les employeurs à proximité de leur domicile, ou les employeurs qui embauchent sur un métier ciblé. La plateforme permet également d'identifier de nombreuses opportunités (stages, alternances, emplois).

**Pour les employeurs :** Mon Futur Pro constitue une vitrine digitale qui leur permet de valoriser leur activité, leurs métiers, leur culture d'entreprise et leur marque employeur.

### Un déploiement structuré et accompagné

Le déploiement de l'outil repose sur plusieurs actions : gestion et mise à jour des contenus, animation des instances partenariales, accompagnement des employeurs et des jeunes dans l'usage de la plateforme, médiation numérique et le suivi technique.

### Une gouvernance territoriale active

Le **comité d'animation** coordonne les actions, analyse l'évolution du projet et l'adapte aux besoins du territoire.



Fin 2025, la plateforme recense :



### Une amélioration continue grâce aux utilisateurs

Depuis 2024, des commissions « jeunes et entreprises » permettent de recueillir le point de vue et la pratique des jeunes usagers et des entreprises.

En 2025 :

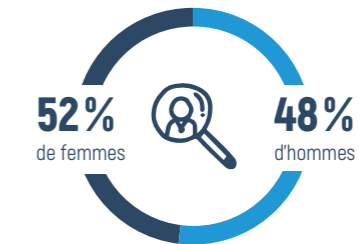


**Les retours soulignent la facilité d'utilisation de l'outil, son intérêt pour la découverte des métiers et son utilité dans les parcours professionnels.**

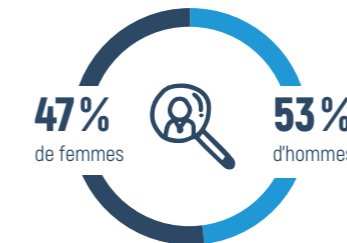


## Le parrainage pour l'emploi

Le parrainage est une relation d'accompagnement volontaire et régulière entre un parrain/une marraine (dirigeant, cadre d'entreprise, jeune retraité) et un jeune chercheur d'emploi. Il vise à le soutenir dans un parcours d'accès et de maintien en emploi. Il ne s'agit pas de "faire à la place de", mais d'écouter, conseiller, encourager, cheminer ensemble et ouvrir des portes.



**81%** de jeunes de niveau Bac, infra-Bac, ou sans diplôme



**88%** d'actifs  
**Issus de tous les horizons professionnels** (dont 24% travaillent dans les services aux entreprises, 17% dans les services aux particuliers, 14% dans l'industrie, 6% dans le financier ou les assurances...)

Pour les jeunes, le parrainage permet de prendre ou reprendre confiance, être encouragé, rompre l'isolement, mieux s'orienter, comprendre les "codes" de l'entreprise, construire ou élargir un réseau professionnel et accéder plus facilement à des stages, des rencontres et des opportunités.

Pour les marraines et parrains, le dispositif leur permet d'agir concrètement pour l'égalité des chances et donne du sens à leur engagement. Leur accompagnement des jeunes leur permet également de mieux appréhender les réalités des jeunes et du territoire.

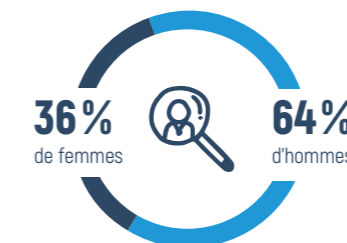


## FOCUS ↙

**50** jeunes ont été accompagnés, dont 16 nouvelles entrées en 2025

### Kart'Emploi

Kart'Emploi est un dispositif de parrainage destiné aux jeunes résidants des quartiers prioritaires de la politique de la ville de Lorient. Il mobilise des parrains et marraines, pour accompagner les jeunes vers l'emploi. Kart'Emploi constitue ainsi un levier essentiel pour sécuriser les parcours vers l'emploi des jeunes les plus fragilisés. Ce dispositif est soutenu par la Ville de Lorient.



**60%** de jeunes de niveau infra-Bac

**76%** de sorties positives

**23** accès à l'emploi (CDD, CDI, intérim)  
**3** entrées en alternance  
**5** entrées en formation  
**1** création d'autoentreprise

Les jeunes rencontrent toutefois des freins importants :

**3 sur 10** en difficulté de logement  
**6 sur 10** confrontés à des problématiques de santé  
 une **précarité financière croissante**  
 une **mobilité limitée** (9 jeunes titulaires du permis)

# Développement territorial, réseaux et partenariats

## Mobilité : lever un frein majeur à l'emploi

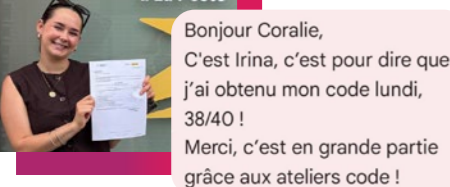
La Mission Locale accompagne les jeunes, les allocataires du RSA et les bénéficiaires de minima sociaux dans l'accès au permis de conduire et à des solutions de mobilité alternatives (transports en commun, vélo, trottinette).

Le permis de conduire reste un critère déterminant pour de nombreux employeurs et un besoin fortement exprimé par les stagiaires accompagnés.

Ce dispositif est fortement mobilisé, avec 91 orientations internes et 62 orientations externes (France Travail, Département du Morbihan, Agora, Structures d'Insertion par l'Activité Économique - SIAE...).

### FOCUS

Bienvenue à La Poste



Bonjour Coralie, C'est Irina, c'est pour dire que j'ai obtenu mon code lundi, 38/40 ! Merci, c'est en grande partie grâce aux ateliers code !

### Philippe Doussineau - BBO Communauté

« Merci à la Mission Locale pour l'action « Passe ton code ». Elle a permis à plusieurs salariés de notre chantier d'insertion d'accéder à un parcours adapté sur 10 séances en 5 semaines.



La souplesse du dispositif, notamment en visioconférence, a facilité leur engagement. De notre côté, nous avons aménagé les horaires et mis à disposition des équipements pour garantir leur participation.

Ce partenariat illustre l'importance d'actions adaptées pour lever les freins à l'insertion professionnelle, en particulier en milieu rural. »

### Code de la route : un accompagnement renforcé

Les stagiaires rencontrent des difficultés dans l'apprentissage du code de la route, notamment en matière de compréhension et de mobilisation.

Pour y répondre, la Mission Locale a mis en place, depuis mai 2025, l'atelier « Passe ton code ».

Ce parcours se déroule sur 2 demi-journées par semaine pendant 5 semaines.

Il complète les ateliers animés par AGIR ABCD depuis 2018. Afin de toucher les stagiaires des territoires ruraux, une modalité hybride (présentiel et visioconférence) a été déployée en fin d'année.

### FOCUS



### Préparer l'Attestation de Sécurité Routière : un passage clé

Depuis plusieurs années, l'Unité Éducative d'Activité de Jour (UEAJ) intervient à la Mission Locale pour proposer aux jeunes le passage de l'ASR, indispensable à l'accès au permis de conduire. En 2025, 18 ateliers de préparation ont été organisés avec un éducateur spécialisé.

Une offre adaptée a été mise en place avec 9 ateliers pour les publics francophones et 9 pour les publics allophones, afin de garantir l'accessibilité des contenus.

La participation est restée élevée, avec un absentéisme faible. Le taux de réussite atteint 96%, illustrant la qualité de l'accompagnement proposé.

## L'offre mobilité en chiffres

### Diagnostiques entretiens conseils

153 diagnostics réalisés / 152 entretiens conseils

### Code de la route

94 ateliers animés par AGIR ABCD / 10 ateliers « Passe ton code » hybride en zone rurale / 50 ateliers « Passe ton code » à Lorient / 14 codes obtenus / 14 ateliers à la demande en zone rurale / 98 participants

### Simulateur de conduite

58 ateliers à Lorient / 24 participants / 7 ateliers en zone rurale (Plouay, Languidic et Merlevenez)

### Conduite supervisée

14 parcours initiés / 4 présentations à l'examen dont 3 permis B obtenus (taux de réussite national : 57%) / Entre 5 et 43h de conduite par bénéficiaire / 9 parcours se poursuivent sur 2025. / 10 parrains recrutés en 2025

## S'engager, apprendre et construire : les jeunes sur les chantiers du patrimoine.

### Un partenariat avec l'association Mémoire de Soye.

L'objectif de cette collaboration est de faciliter l'accès des jeunes à des chantiers patrimoniaux en Bretagne et partout en France.

Dans ce cadre, l'association Mémoire de Soye a organisé un chantier participatif, ouvert à tous sans prérequis particulier. Le projet consistait à démonter une baraque suisse située au sein d'un centre de vacances de l'armée, en vue

de sa reconstruction au parc de Soye à l'été 2025.

Le chantier s'est déroulé sur deux semaines, entre juin et juillet 2025. Il a mobilisé 7 jeunes accompagnés par la Mission Locale, encadrés par deux professionnels du patrimoine ancien.

Prochaine étape : le remontage de la baraque à l'été 2026.

### Mickael SANDRA

#### président de l'association Mémoire de Soye

« Ce projet a pu voir le jour grâce au partenariat avec les équipes de la Mission Locale, que nous remercions pour son accompagnement.

Depuis près de 15 ans, l'association s'inscrit dans le mouvement d'éducation populaire REMPART. Notre démarche consiste à valoriser le patrimoine comme support de lien social et d'intégration. Ce projet a permis la rencontre avec un groupe de jeunes réfugiés afghans accompagnés par la Mission Locale.

Ce chantier fait écho à l'histoire des baraques de Lorient, construites après

la Seconde Guerre mondiale pour reloger des populations déplacées. Les jeunes se sont pleinement investis : souriants, motivés et volontaires, ils ont réalisé un travail très important.

Au-delà de l'aspect technique, ce projet a favorisé de nombreux échanges, notamment avec d'anciens habitants des baraques, et a permis de créer de véritables liens humains.

Cette expérience sera renouvelée, avec la perspective de proposer à certains jeunes de participer à d'autres chantiers en France. »

### Florent Bastaroli encadrant du chantier

« Lorsque j'ai rejoint ce chantier, je connaissais peu l'histoire des baraques de Lorient et leur importance pour les familles lorientaises.

Mon rôle consistait à accompagner techniquement un groupe de bénévoles pour le démontage d'une baraque en vue de

sa reconstruction. Le groupe, composé de profils variés (étudiants, retraités, jeunes accompagnés par la Mission Locale) a fonctionné immédiatement. Il s'est passé durant ces deux semaines de chantier une superbe aventure humaine et c'est probablement une des raisons de sa réussite. »



### Abdullah ATASH

« Originaire d'Afghanistan, je vis en France depuis près d'un an avec mon frère, après avoir quitté notre pays en raison du contexte politique. Aujourd'hui, notre situation reste complexe, notamment en raison des démarches administratives qui nous empêchent de travailler. Le bénévolat est essentiel pour moi. Il me permet de me sentir utile, de rencontrer des personnes, de pratiquer le français et de mieux comprendre la vie en France. Il m'aide à m'intégrer et à donner du sens à mon quotidien. Avant ce chantier, j'avais déjà participé à des actions à Lorient, notamment au Magasin Partage et au Festival interculturel. Ces expériences sont très importantes pour moi, tant sur le plan humain que personnel. »



Échanges entre de jeunes réfugiés afghans et nos aînés qui ont vécu dans les baraques



## Les clauses d'insertion sociale

### dans les marchés publics du territoire de Lorient Agglomération (hors ville de Lorient)

La cellule "clauses sociales" est composée de deux facilitateurs en charge respectivement des marchés locaux (EPCI, communes, bailleurs sociaux, etc.) et des marchés étatiques (Ministères, GHBS, Universités, SGAR, etc..)

### Qu'est-ce qu'une clause sociale ?

La clause sociale est un outil juridique intégré à certains marchés publics. Elle permet de réserver une partie des heures de travail générées par un chantier ou une prestation à des personnes en insertion professionnelle. Autrement dit, quand une entreprise remporte un marché public avec clause sociale, elle s'engage à recruter des personnes éloignées de l'emploi pour effectuer une partie des travaux.

Pour que ce dispositif fonctionne, les facilitateurs de clauses sociales accompagnent les différentes parties prenantes : maîtres d'ouvrage, entreprises, structures d'insertion et candidats. Ils assurent un rôle d'interface, de conseil et de suivi, tout au long du marché.

### Un levier efficace pour l'emploi local

# 322 146

heures d'insertion ont été réalisées sur le territoire de Lorient Agglomération (hors Ville de Lorient) sans distinction de maîtres d'ouvrage,

soit **200** équivalents temps plein.

**25** maîtres d'ouvrage ont intégré des clauses sociales dans **358** marchés publics.

**101** entreprises ont été titulaires de marchés, dont 82 implantées dans le Morbihan (soit 81%).

**391** personnes ont bénéficié du dispositif ; contre 552 en 2024, soit une baisse de 29%.

**Avec une augmentation du nombre d'heures d'insertion réalisées en 2025, cela souligne la mise en œuvre de contrats durables par les entreprises attributaires.**

Le volume global d'heures d'insertion réalisée est en progression (+ 24% par rapport à 2024). Cela s'explique notamment par le maintien de deux postes de facilitateur, ce qui a permis de cibler davantage de marchés et d'imposer davantage d'obligations sociales aux entreprises.

### Des secteurs dynamiques

**47%** des heures Collecte, traitement et valorisation des déchets

**25%** Bâtiment et travaux publics

**28%** Autres secteurs (nettoyage, transport urbain, etc.)

### Qui sont les bénéficiaires ?

**80%** ont un niveau CAP ou inférieur.

**47%** ont entre 26 et 49 ans.

**37%** ont moins de 26 ans.

**21%** sont des femmes.

**16%** ont plus de 50 ans.

**18%** résident dans un quartier prioritaire de la politique de la ville.

**Plusieurs chantiers d'envergure ont été engagés en 2024 et 2025, notamment :**

**La construction de la Maison des Skippeurs à Lorient La Base**  
(11 492 heures)



**La construction de la halle équestre L'Écrin au Haras d'Hennebont**  
(4 239 heures)



**La construction de l'Hôpital La Villeneuve à Quimperlé et l'institut de Cancérologie à l'Hôpital du Scorff à Lorient**

**Réhabilitation des bâtiments MUTEL et EPHREME à la base des fusiliers marins**

**Réalisation d'une infrastructure d'accueil des Falcon 2000 - Projet Albatros**

**FOCUS**

### Les perspectives 2026 :

La loi Climat et Résilience comporte des dispositions en matière de commande publique qui entreront en vigueur en août 2026. Elle prévoit un principe d'obligation de prise en compte de considérations relatives au domaine social ou à l'emploi, dans les conditions d'exécution de tous les contrats supérieurs aux seuils européens.



**Maud LEBLANC-MARIDOR**  
Chargée de l'achat public à Lorient Agglomération

**L'intégration de clauses d'insertion sociale dans les marchés de Lorient Agglomération se fait depuis de nombreuses années en lien avec la Mission Locale.**

**En 2025, le nombre d'heures d'insertion connaît une progression de +68%, avec 90 947 heures sur les marchés classiques de Lorient Agglomération. Ces heures ont permis l'embauche de personnes éloignées de l'emploi et confirment que l'achat public constitue un levier efficace d'inclusion professionnelle.**

**Depuis octobre 2023, Lorient Agglomération a adopté un Schéma de Promotion des Achats Responsables avec pour objectif de développer les clauses d'insertion sur les marchés de prestations de services, de fournitures mais également de prestations intellectuelles, un vrai travail « d'orfèvre » pour la Mission Locale en lien avec les entreprises attributaires. Le second objectif est de favoriser des clauses d'insertion qui bénéficieront à des publics féminins et seniors pour qui l'insertion peut-être plus compliquée.**

**Collaborer avec la Mission Locale sur ces sujets permet de développer des achats responsables ce qui donne un autre sens à mon métier.**

**LORIENT**  
AGGLOMÉRATION



# L'équipe et les instances

## L'équipe de la Mission Locale, moteur de l'engagement sur l'insertion sociale et professionnelle

Une équipe mobilisée pour transmettre et accompagner

**16** stagiaires accueillis par la Mission Locale en 2025

**55** semaines de stage cumulées.

Ces stagiaires, aux profils variés - reconversion professionnelle, stage de 3<sup>e</sup> ou stage obligatoire en cours de formation - ont pu découvrir nos métiers et nos valeurs.

Parallèlement, 4 volontaires en service civique ont renforcé nos actions sur des missions à forte valeur ajoutée :

- 2** volontaires chargés de favoriser l'accès à la santé pour tous
- 1** volontaire dédié à la valorisation de la parole des jeunes
- 1** volontaire dédié à l'amélioration de l'expérience usagers à l'accueil

## Une structure qui se professionnalise et renforce ses compétences

La Mission Locale s'engage activement pour soutenir, accompagner et garantir à chaque salarié un haut niveau d'expertise. Le développement des compétences est au cœur de notre stratégie.

- Il repose sur :
- le **Plan Régional de Développement des Compétences** piloté par l'Association Régionale des Missions Locales de Bretagne (ARMLB)
  - des formations individuelles et collectives mises en œuvre par la Mission Locale.

**35** salarié-e-s (65% de l'effectif) ont suivi 34 actions de formation individuelles et 16 actions collectives

**59** jours de formations.

### Parmi les formations proposées :

- Droit des étrangers et des réfugiés
- Accompagner des jeunes DYS
- Soft skills : faire émerger les compétences transversales
- Appréhender la problématique du logement
- Quelle posture pour accompagner les jeunes d'aujourd'hui ?
- Adapter les recrutements aux transformations du monde du travail
- Communication non verbale en insertion

### La structure a également organisé 8 actions de formations individuelles et collectives :

- Sauveteurs Secouristes du Travail (SST) initial et recyclage
- Diversifier ses ressources par le mécénat et la collecte de fonds privés
- Intégrer les mobilités actives dans le parcours mobilité

## 9 domaines d'expertises reconnues

Depuis juillet 2025, la Mission Locale a renforcé ses compétences sur 9 thématiques :

- Repérage et aller vers le jeune en zone rurale
- Entrepreneuriat
- Santé mentale
- Mobilité des jeunes
- Mobilisation des jeunes
- Formation et orientation
- Sécurisation financière des parcours
- Accompagnement des jeunes étrangers
- Orientation et découverte de métiers liés à la maritimité

Ces expertises permettent de renforcer notre compétence sur les besoins du territoire et les besoins des jeunes accompagnés.

## Une formation continue enrichie par des échanges entre pairs et des partenaires spécialisés

Pour renforcer les compétences des équipes, la Mission Locale organise des temps d'échanges thématiques et des interventions de partenaires :

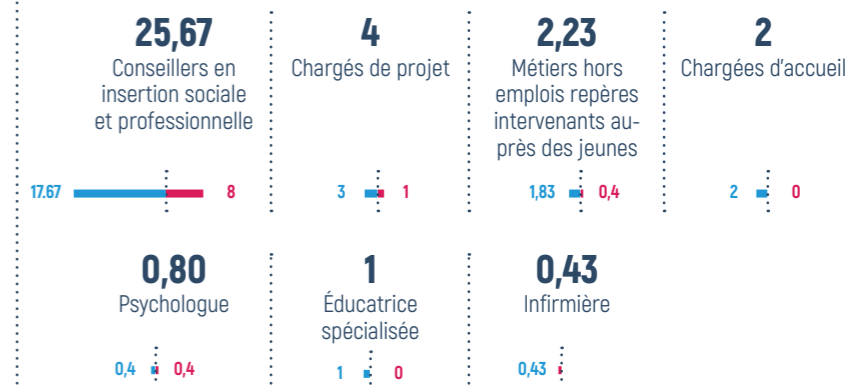
- Kiosque logement
- Intervention de la Sauvegarde 56
- Présentation PAJ Maritimité AGORA / Ar mor
- Intervention de France Travail
- Kiosque Santé
- Intervention de l'Aide Sociale à l'Enfance



## Répartitions des salariés en EQTP :



## 63% INSERTION SOCIALE ET PROFESSIONNELLE



## 2% INFORMATION ET COMMUNICATION



## 13% GESTION



## 13% ENCADREMENT



## 9% MÉTIERS HORS CLASSIFICATION



# Les Membres du Conseil d'administration au 31 décembre 2025

Titulaires

## COLLÈGE N° 1 : LES ÉLUS

<b>Fabrice LOHER</b>	Président de Lorient Agglomération
<b>Jean-Guillaume GOURLAIN</b>	Élu au Conseil Communautaire - Lorient Agglomération - <b>Président de la MLRPE</b>
<b>Jean-Pierre ALLAIN</b>	Élu au Conseil Communautaire - Lorient Agglomération - Adjoint au Maire de Quéven
<b>Christophe GINET</b>	Élu au Conseil Communautaire-Délégué - Lorient Agglomération - Conseiller municipal Ville de Lorient - <b>Vice-Président de la MLRPE</b>
<b>Elisabeth LIEUTIER</b>	Adjointe au Maire de Gestel
<b>Martine JULÉ-MAHIEUX</b>	Adjointe au Maire de Plouay
<b>Virginie GOMBERO</b>	Adjointe au Maire d'Inguiniel
<b>Martine DI GUGLIELMO</b>	Élu au Conseil Communautaire - Lorient Agglomération - <b>Trésorière de la MLRPE</b>
<b>Florence LOPEZ-LE GOFF</b>	Élu au Conseil Communautaire - Lorient Agglomération - Conseillère municipale Ville de Lanester
<b>Bruno JAOUEN</b>	Élu au Conseil Communautaire - Lorient Agglomération - Conseiller municipal Ville de Lorient
<b>Solène PERON</b>	Élu au Conseil Communautaire - Lorient Agglomération - Conseillère municipale Ville de Lorient
<b>Christèle PERREL</b>	Vice Présidente de la BBO Communauté - Maire de Sainte-Hélène
<b>Gaëlle LE STRADIC</b>	Conseillère Régionale de Bretagne
<b>Françoise BALLESTER</b>	Conseillère Départementale du Morbihan
<b>Antoine GOYER</b>	Élu au Conseil Communautaire - Lorient Agglomération - Conseiller municipal Ville de Plœmeur
<b>Christian LEDU</b>	Élu au Conseil Communautaire - Lorient Agglomération - Adjoint au Maire de Lorient
<b>Fanny GRALL</b>	Élu au Conseil Communautaire - Lorient Agglomération - Conseillère déléguée au Maire de Lorient
<b>Carmen LE BORGNIC</b>	Élu au Conseil Communautaire - Lorient Agglomération - Conseillère municipale Ville de Lanester
<b>Éric PATUREL</b>	Élu au Conseil Communautaire - Lorient Agglomération - Maire de Locmiquélic
<b>Morgane CHRISTIEN</b>	Élu au Conseil Communautaire - Lorient Agglomération - Adjointe au Maire de Lorient
<b>Guy GASAN</b>	Élu au Conseil Communautaire - Lorient Agglomération - Adjoint au Maire de Lorient
<b>Fabrice LE BRETON</b>	Élu au Conseil Communautaire - Lorient Agglomération - Conseiller municipal Ville d'Hennebont
<b>Annaïg LE MOEL-RAFLIK</b>	Élu au Conseil Communautaire - Lorient Agglomération - Adjointe au Maire de Lanester
<b>Marie-Françoise CERIZ</b>	Élu au Conseil Communautaire - Lorient Agglomération - Conseillère municipale déléguée d'Hennebont
<b>Delphine ALEXANDRE</b>	Conseillère Régionale de Bretagne
<b>Richard PALARIC</b>	BBO Communauté

Suppléant.e.s

## COLLÈGE N° 2 : ÉTAT

<b>Yann LOSSOUARN</b>	DDETS - Directeur Adjoint Pôle entreprises et travail
<b>Florence BESSY</b>	Sous-Préfète
<b>Gaëlle EVAIN</b>	Directrice de France Travail Lorient Ville
<b>Saïda PUILLANDRE</b>	Directrice du CIO - Éducation Nationale

## COLLÈGE N° 3 : REPRÉSENTANTS DES ACTEURS ÉCONOMIQUES / PARTENAIRES SOCIAUX

<b>Emmanuelle LE GOFF</b>	Représentante (titulaire) à la Chambre de Métiers et de l'artisanat du Morbihan
<b>Marie-Pierre CHOPARD</b>	Directrice du GEIQ (Groupement d'employeurs pour l'insertion et la qualification)
<b>Anne-Marie CUESTA</b>	Déléguée Générale de Bretagne Pôle Naval (BPN)
<b>Philippe GUILLOU</b>	Délégué général de l'Union des Entreprises du Morbihan (UE MEDEF)
<b>Benoît JOUAN</b>	Directeur d'ALESI (Association lanestérienne d'entraide sociale immédiate)
<b>Aude LE VAILLANT</b>	Secrétaire générale Fédération Française du Bâtiment Morbihan
<b>Laurent LE BOLAY</b>	Représentant Union Départementale CFDT
	CJD (Le Centre des Jeunes Dirigeants d'entreprise)
<b>Philippe LEAUSTIC</b>	Représentant de la Fédération Syndicale Unitaire (FSU)

## COLLÈGE N° 4 : ASSOCIATIONS OU ORGANISMES CONCOURANT À L'INSERTION SOCIALE ET PROFESSIONNELLES DES JEUNES OU PERSONNES QUALIFIÉES

<b>Annie BECKER</b>	Présidente du Bureau Information Jeunesse (BIJ)
<b>Nathalie BENEVENT</b>	Directrice de l'AFPA (Agence nationale pour la formation professionnelle des adultes)
	BGE Morbihan
<b>Jean-Michel GUILLO</b>	Responsable du dispositif prévention Sociale de la Sauvegarde de l'Enfance - Sauvegarde 56
<b>Loïc HIRRIEN</b>	Directeur d'Agora Services
<b>Mickaël LEBLOND</b>	Directeur de l'Association Défis
<b>Nadine POITEVIN</b>	Directrice du Centre de Formation des apprentis (CFA)
<b>Angéline GRÉGOIRE</b>	Directrice du Service Universitaire d'Information, d'Orientation et d'Insertion professionnelle - Université Bretagne Sud

## Membre Invité

<b>Emilie LAUDREN</b>	Directrice Générale Adjointe Pôle Développement et Attractivité Lorient Agglomération
-----------------------	---

# Les comptes

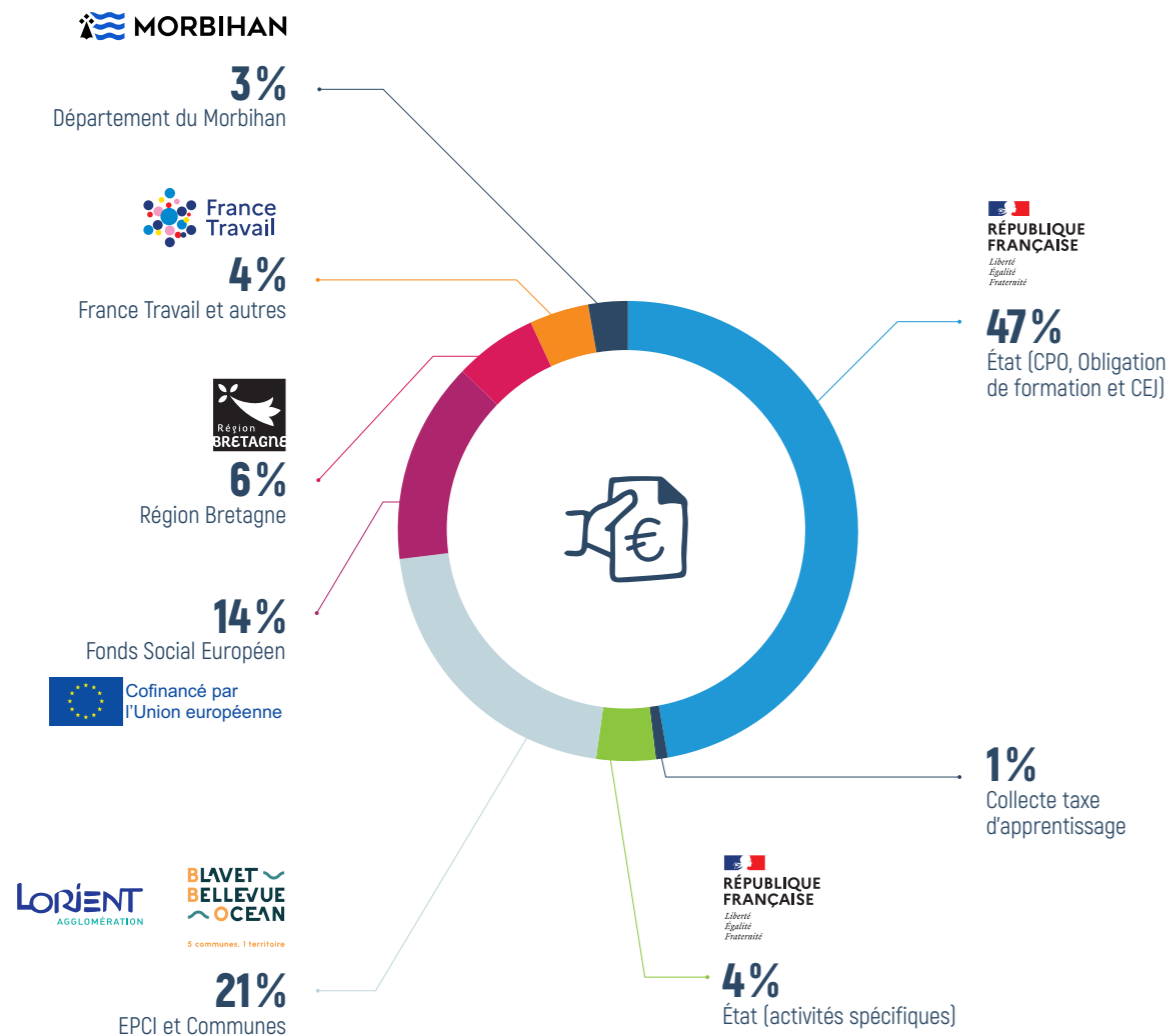
L'exercice 2025 s'annonçait particulièrement complexe, marqué par des perspectives très déficitaires en début d'année, principalement en raison de la réduction générale des financements publics, notamment ceux provenant de l'État.

Malgré ce contexte budgétaire tendu, l'exercice se clôture avec un résultat excédentaire, grâce à une combinaison de plusieurs facteurs intervenus tout au long de l'année :

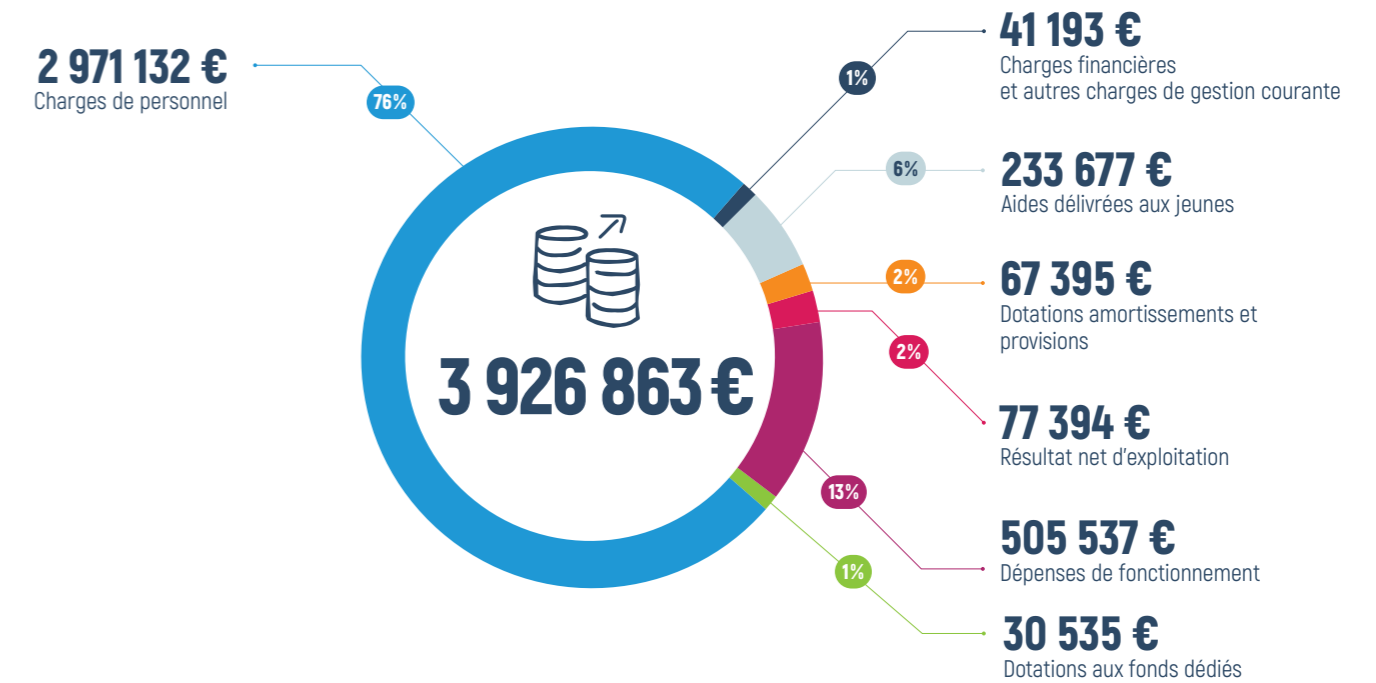
- Une politique stricte et rigoureuse dans la maîtrise des charges a permis de réduire plusieurs postes de dépenses (frais de déplacement, de missions, de téléphonie, et plus globalement l'ensemble des charges de fonctionnement).
- L'atteinte des objectifs des conventions et la bonne conduite des dossiers financés dans le cadre du FSE a permis d'améliorer les reprises de provisions enregistrées.
- La collecte de la taxe d'apprentissage a connu une nette amélioration avec la contribution de 152 entreprises qui nous ont apporté leur soutien pour l'ensemble des projets que nous menons.
- La suppression domageable de trois postes.

L'excédent ainsi dégagé sur l'exercice est affecté aux fonds propres, conformément à la validation du Conseil d'administration, afin de renforcer notre besoin en fonds de roulement, qui atteint désormais 85 jours. La recommandation du commissaire aux comptes reste d'un minimum de trois mois. Cette affectation permet donc de sécuriser la situation financière de l'association et d'améliorer sa capacité à absorber les fluctuations de trésorerie dans un contexte de financement public très incertain.

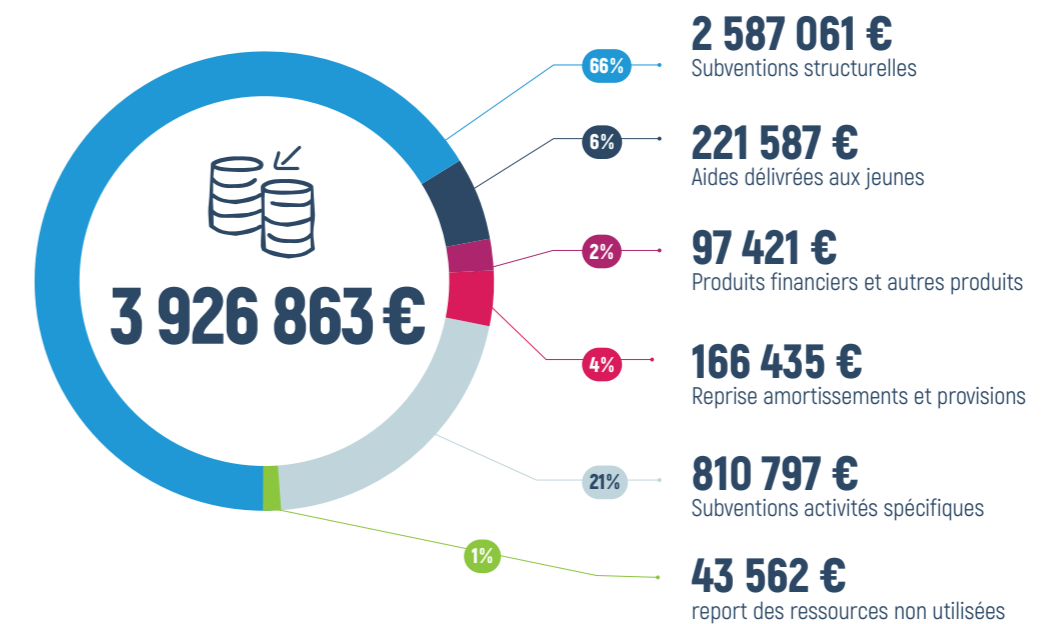
## RÉPARTITION PAR FINANCEURS



## CHARGES



## PRODUITS



# Merci aux 152 entreprises qui nous ont soutenus en 2025, en versant la taxe d'apprentissage pour un montant de 30 453, 23 €

AB BATIMENT  
ABI AGENCE BOVE IMMOBILIER  
ABI CYCLETTE  
ACCORDS PAYSAGES  
ALCARAT  
ALLANNIC FRERES HOLDING  
AMBIANCES CREATIVES  
ASSISTANCE RECEPTIONS VANNES  
ATELIER DARON GRAVURE  
ATLANTIC RESINE OUEST CARRELAGE  
AU CHAMP DU COQ  
AUSTRAL SOLUTIONS CONSULTING  
AUTO CONTROLE LORIENTAIS  
AVENUE 23  
AXILONE PLASTIQUE  
BATI BREIZH 56  
BERGERON CHRISTINE  
BRASSERIE DE L'IMPRIMERIE  
BRETAGNE RIA ALIMENTATION  
BRUNET SNERE  
BSD CONSTRUCTION  
CAFE L'ILE VERTE  
CENTRE EQUESTRE DE LOTHEA  
CHARCUTERIE GONTIER  
CHIRURGIEN-DENTISTE PIERRE  
LE SEVEN  
CHRISTOPHE PEDRON SERVICES  
CITÉ MARINE  
CODE 0  
CRÉPÉRIE DU PORT  
CRYOFORM  
CUISINES ET VOUS  
DAOU INTERIM  
DERRIEN CHRISTINE  
DNC  
DOCTEUR NATHALIE PENVEN-CRISTINI  
DOCTEUR XAVIER RAUDE

DOCTEUR RIVETTA PEDELUCQ  
DRIVER'S CLUB  
EOL  
ERIC BERLINSON COIFFEUR BARBIER  
ESPACE CARROSSERIE SARL  
CHRISTOPHE  
ETF DE L'ISOLE  
EVALAN  
EVENO SAS  
EXPERTIMMO  
FAEL - DA SILVA  
FERRYLUX  
FIDELIO  
FINAPOL  
FORTIS-NATUR  
FRANCE DESHUMIDIFICATION  
FROMAGERIE DE KEROUZINE  
G.L. STRIM  
GANDHI  
GARAGE BA MECANIQUE  
GIFI  
GROUPEMENT EMPLOYEURS  
TRANSITIONS  
HISTOIRES DE FILLES  
HOETVA  
HOLDING DA CRUZ  
IDÉES NEUVES  
IMMOCEAN  
JARDI SOLEIL  
JICOM  
KERVARREC MOTOCULTURE  
KLASS LOFT KEMPERLE  
KOLIBRI INVEST  
LA RIVIERA  
LA SALICORNE  
LA TANIÈRE  
L'AROMATE

L'AURA DES FLEURS  
LAURENT MENTEC  
LE FONDS  
LE FOURNIL DE TREGUNC  
LE FOURNIL GAVRAIS  
LE GREVES AUTOMOBILES  
LE PASSPORT  
LE QG  
LE RED DISCOTHEQUE  
LE SINGE EN HIVER  
LE TERMINUS  
L'ÉPICURIEN  
LES SALONS DU GOLF  
LOCHRIST AUTO-ECOLE  
LODGE CONCIERGERIE  
LORI STRIM  
LORIENT TT  
LYNES  
MALLET-HERRMANN  
MANGO ROSSA  
MARGAT GWENAELLE  
MCLI  
MECCY FOODS  
MEDJBOUR MADJID  
MENGUAL COUVERTURE  
MENGUY PHILIPPE  
MON PLOMBIER.BZH  
MUSE  
NETTO  
OFFICE DE TOURISME DE LORIENT  
AGGLOMERATION  
OPTI'SEA  
OUEST MEDIA  
PAIHIA KITCHEN  
PARENT SARL  
PATISSERIE METIVIER  
PHARMACIE ANNE BOUR

PHARMACIE D'ARVOR  
PHARMACIE DE GUISCRUFF  
PHARMACIE DE KERNOURS  
PHARMACIE DE LA CLAIE  
PHARMACIE DE LA POSTE  
PHARMACIE DE MELLAC  
PHARMACIE DE MELRAND  
PHARMACIE DES FORGES  
PHARMACIE DORVAL-SATRE  
PHARMACIE DU KREIZ KER  
PHARMACIE GREFFIER  
PRECIPIO HOLDING  
PRIMUS INTERIM  
PROMOSTRIM  
QUADRANNE  
QUERE BRUNO  
QUEUDEVILLE PAYSAGE  
RCT COUVERTURE  
REPAIR STORES  
RSTUDIO  
HELLY HANSEN FRANCE  
NUTRIFORM  
TOFFIN  
SARP  
SDEL ATLANTIS  
SEARL CLAUDE BODENEZ  
VETERINAIRE DU TI-KER  
SOCIÉTÉ D'ÉCONOMIE MIXTE DE  
GESTION DU PARC DES EXPOSITIONS  
DU PAYS DE LORIENT  
SOLO ITALIA  
SUPER MARCHÉ UTILE  
SUPPLY  
TAXIS COURSES  
TI BEUDEFF  
TOUESKEL  
VÉLO STATION LORIENT

## La campagne 2026 est lancée !

Rejoignez les entreprises engagées aux côtés de la Mission Locale réseaux pour l'emploi du Pays de Lorient et participez activement à l'avenir des jeunes du territoire.

Attribuer ma taxe d'apprentissage :



## La Mission Locale réseaux pour l'emploi du Pays de Lorient est financée par :



9 bis Place François Mitterrand  
56100 Lorient  
02 97 21 42 05  
mlorient.org  
contact@mlorient.org

